



Dowiedz się więcej!

Infolinia ZTM 24h: (22) 194 84

www.metro2.ztm.waw.pl

oficjalna strona o budowie centralnego odcinka II linii metra

www.metro.waw.pl

dziennik budowy centralnego odcinka II linii metra

www.um.warszawa.pl

Warszawski System Powiadomień

<http://inwestmapa.um.warszawa.pl>

komunikaty o utrudnieniach, schematy organizacji ruchu,
plany proponowanych objazdów

Punkt Informacyjny

przy skrzyżowaniu ul. Świętokrzyskiej i ul. Marszałkowskiej:
od poniedziałku do niedzieli w godz. 10:00-19:00



Budowa II linii metra Jak poruszać się po Pradze

Więcej informacji: **ztm** • www.ztm.waw.pl • (22) 194 84

Więcej informacji: **ztm** • www.ztm.waw.pl • (22) 194 84



UNIA EUROPEJSKA
FUNDUSZ SPÓJNOŚCI



„Projekt II linia metra w Warszawie – Prace przygotowawcze, projekt i budowa odcinka centralnego wraz z zakupem taboru”
współfinansowany przez Unię Europejską ze środków Funduszu Spójności w ramach Programu Infrastruktura i Środowisko.

Dla rozwoju infrastruktury i środowiska



UNIA EUROPEJSKA
FUNDUSZ SPÓJNOŚCI



„Projekt II linia metra w Warszawie – Prace przygotowawcze, projekt i budowa odcinka centralnego wraz z zakupem taboru”
współfinansowany przez Unię Europejską ze środków Funduszu Spójności w ramach Programu Infrastruktura i Środowisko.

Dla rozwoju infrastruktury i środowiska

Szanowni Państwo!

Budowa centralnego odcinka II linii metra to największa samorządowa inwestycja w Polsce. Po uruchomieniu tego odcinka podróż z Woli na Pragę Północ zajmie tylko kilka minut. Zanim jednak podziemna kolej połączy dwa brzegi Wisły, mieszkańcy Warszawy muszą się przygotować na utrudnienia w ruchu drogowym.

Na prawym brzegu Wisły w wielki plac budowy zamieni się plac Wileński. Ulica Targowa pomiędzy ul. Białoostocką i ul. 11 Listopada zostanie zamknięta. Al. Solidarności od ul. Szwedzkiej do Wisłostrady oraz ul. Jagiellońska na odcinku od ul. Ratuszowej do ul. Kłopotowskiego staną się przejezdne tylko dla pojazdów komunikacji publicznej, służb miejskich, TAXI oraz pojazdów jednośladowych. Zamknięty dla ruchu plac Wileński będzie można ominąć trzema trasami:

- ul. Szwedzką – rondem Starzyńskiego – mostem Gdańskim
- ul. Naczelnikowską – ul. Radzywińską – ul. Ząbkowską
- ul. Wybrzeże Helskie – ul. Wybrzeże Szczecińskie

Autobusy nadal będą jeździły al. Solidarności, a tramwaje ominą plac budowy, skręcając z al. Solidarności w ul. Jagiellońską, potem w ul. Ratuszową, ul. Targową i ul. 11 Listopada. Dla pieszych wytyczone zostaną chodniki i tymczasowe przejścia, a na wyłączonych z ruchu fragmentach ulic dodatkowe parkingi.

Za utrudnienia przepraszamy.

Szczegółowe informacje o zmianach w organizacji ruchu znajdują Państwo na stronie internetowej www.ztm.waw.pl oraz na kolejnych stronach broszury.

Centralny odcinek II linii metra:

- 7 stacji: Rondo Daszyńskiego, Rondo ONZ, Świętokrzyska, Nowy Świat, Powiśle, Stadion, Dworzec Wileński
- koszt budowy: 4 miliardy 117 milionów zł
- wykonawca: konsorcjum Astaldi/Gülermak/Przedsiębiorstwo Budowy Dróg i Mostów
- planowany termin uruchomienia II linii metra: rok 2014
- czas przejazdu pomiędzy krańcowymi stacjami: 10-12 min.
- przewidywana częstotliwość kursowania: co 1,5-2 min.

Zmiany w komunikacji miejskiej

Po zamknięciu przejazdu przez skrzyżowanie al. Solidarności i ul. Targowej zostaną wprowadzone liczne zmiany w funkcjonowaniu komunikacji miejskiej. Trasy zmienią tramwaje i autobusy.

Organizacja ruchu, wprowadzona na czas prac, zakłada przeznaczenie mostu Śląsko-Dąbrowskiego wyłącznie dla ruchu komunikacji publicznej. Z kolei na moście Gdańskim liczba linii autobusowych zostanie zmniejszona. W al. Solidarności, pomiędzy ul. Szwedzką a pl. Wileńskim (na jezdni północnej, czyli w kierunku ul. Targowej) powstanie parking dla samochodów.

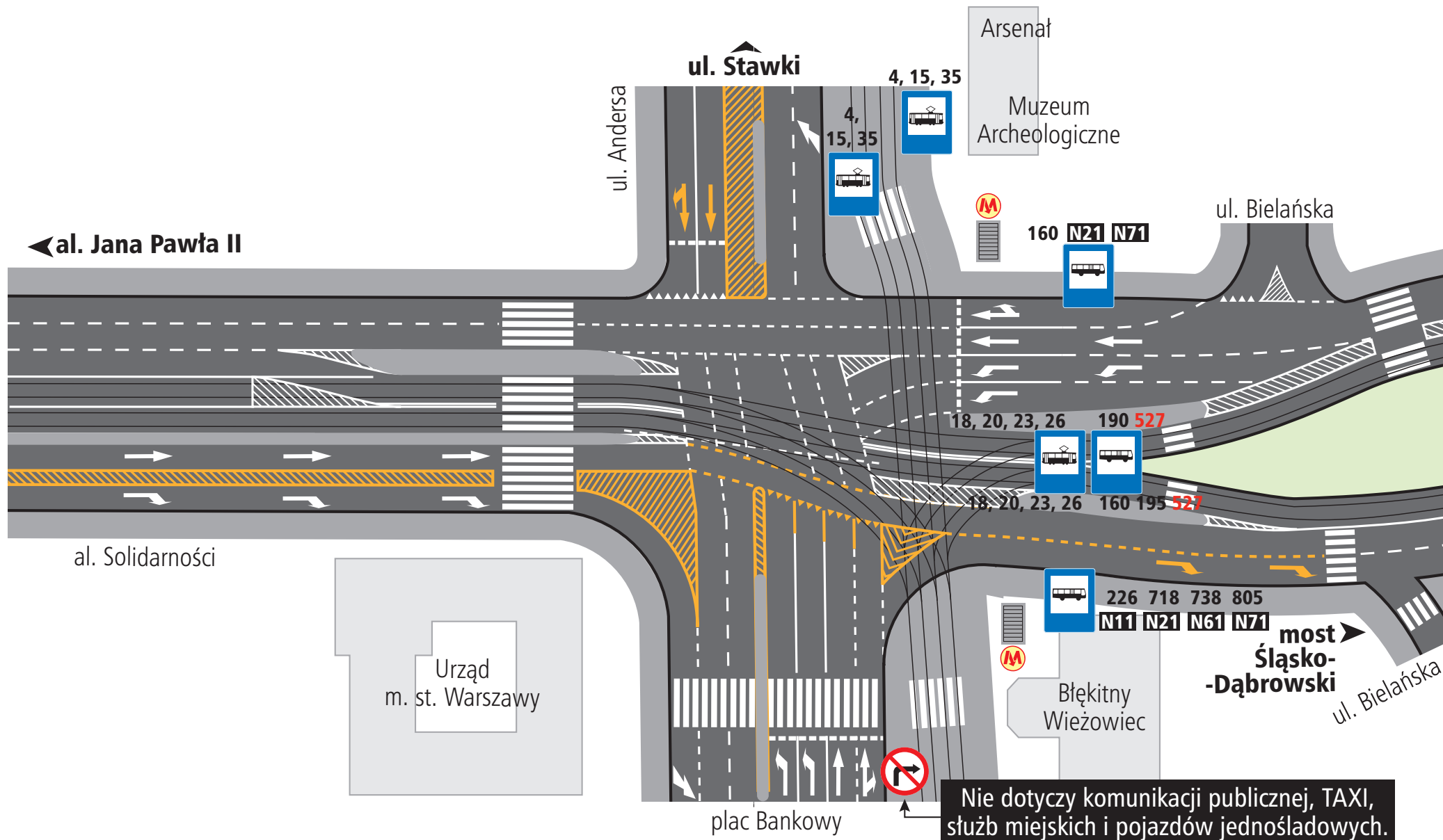
Podmiejskie linie autobusowe jadące z Czarnej Strugi, Pustelnika i Radzymina będą dowoziły pasażerów bezpośrednio do stacji metra Ratusz Arsenal, czyli na pl. Bankowy. Swoją trasę będzie tam również kończyła nowa linia autobusowa 226. Linie autobusowe jadące ul. Jagiellońską będą miały możliwość przecięcia, na wprost, Trasy W-Z. Tramwaje ominą plac budowy skręcając z al. Solidarności w ul. Jagiellońską, potem w ulice: Ratuszową, Targową i 11 Listopada.

Trasy zmienią linie tramwajowe: 3, 4, 8, 20, 22, 23, 25, 26 i 28. Linie: 14 i 46 będą zawieszane. Na innych trasach będą kursowały autobusy linii: 120, 125, 135, 162, 166, 169, 170, 302, 338, 444, 503, 509, 512, 517, 718, 738, 805, N02, N03, N11, N61, N13, N63, N14, N64, N21 i N71.

Nowa organizacja komunikacji miejskiej będzie obowiązywała do momentu zakończenia budowy centralnego odcinka II linii metra, czyli do końca roku 2013.

Szczegółowe informacje o zmianach w organizacji komunikacji miejskiej znajdują Państwo na stronie internetowej www.ztm.waw.pl oraz na kolejnych stronach broszury.





1. al. Solidarności/Marszałkowska

ORGANIZACJA RUCHU



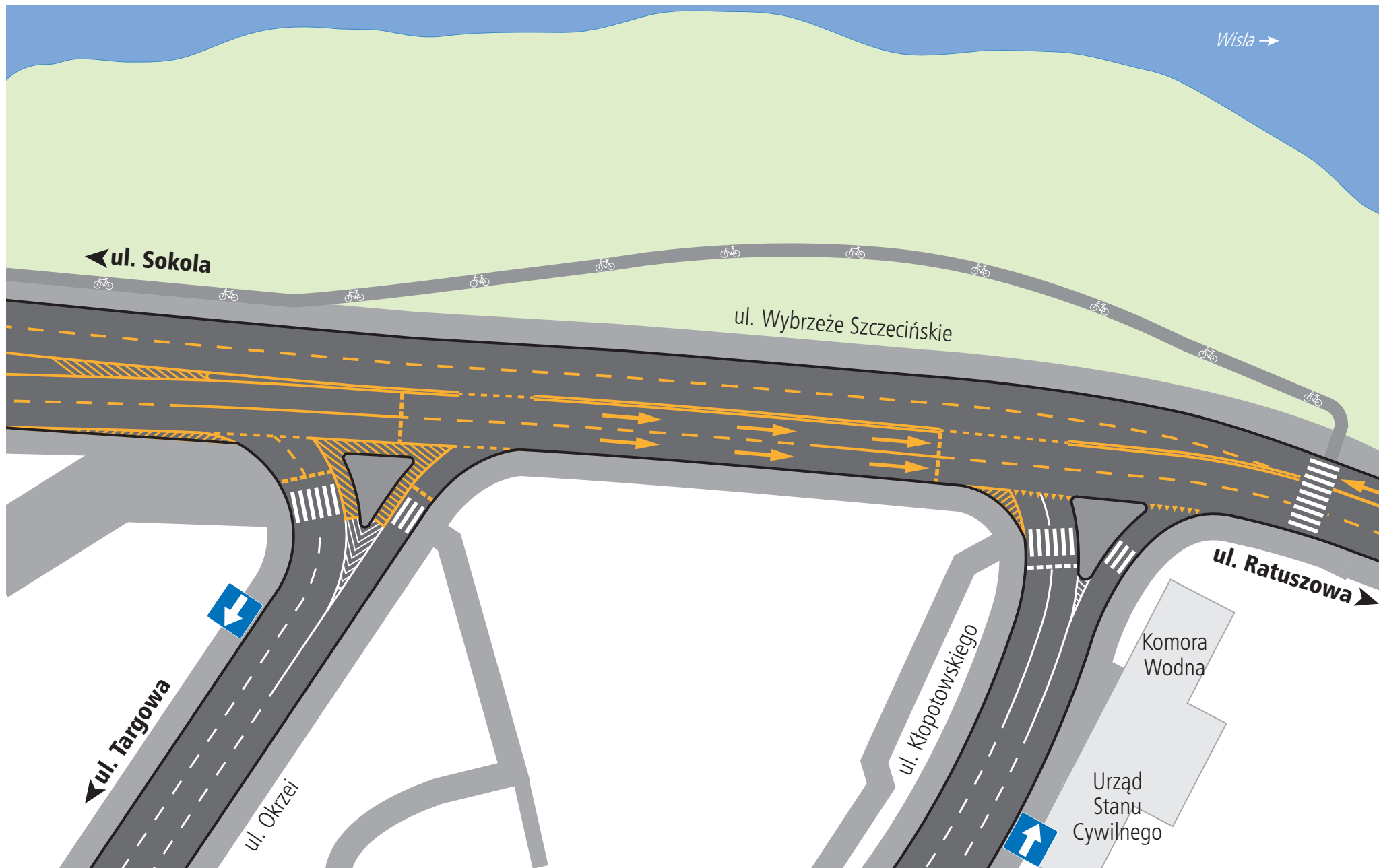
2. al. Solidarności/Nowy Zjazd

ORGANIZACJA RUCHU



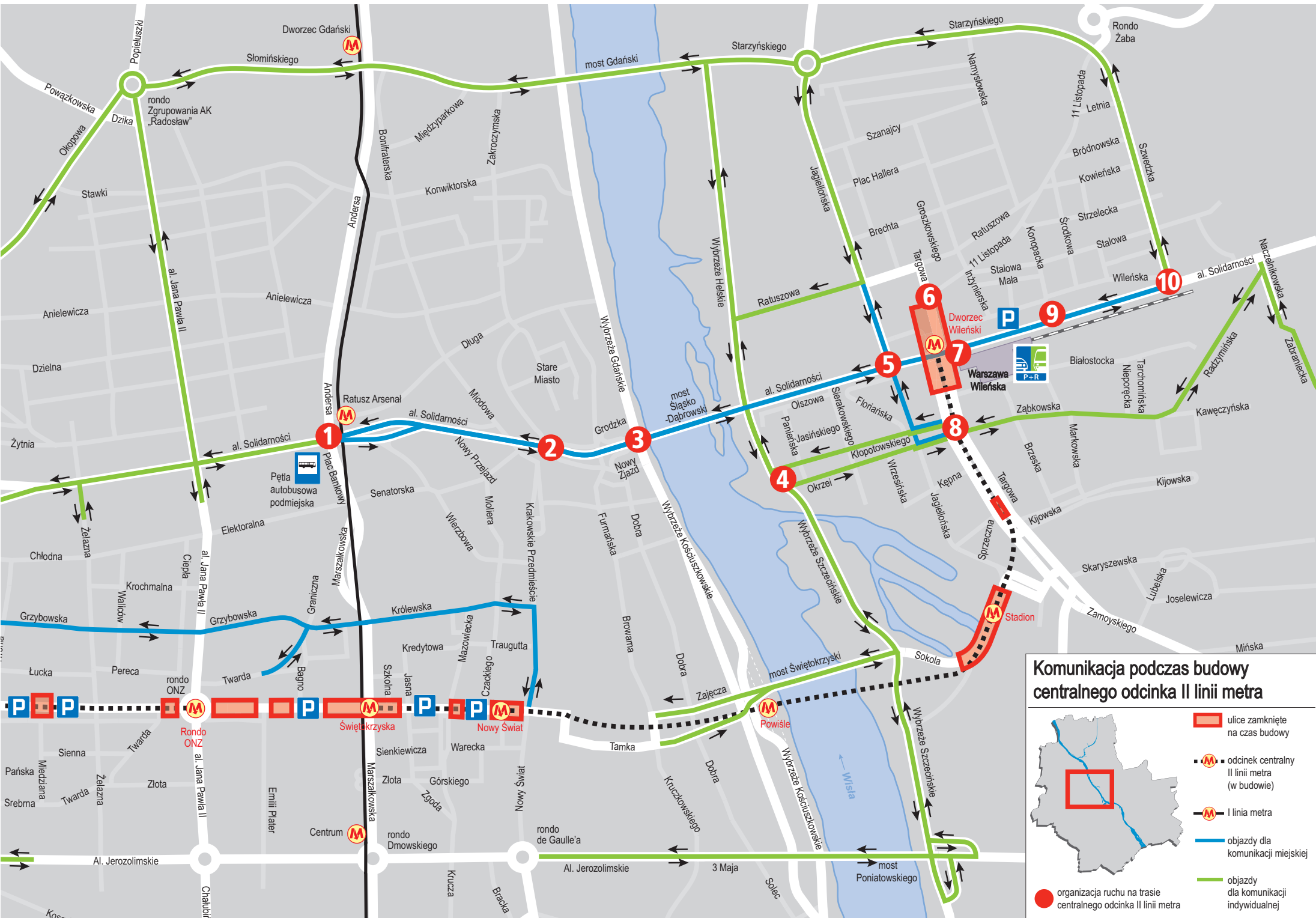
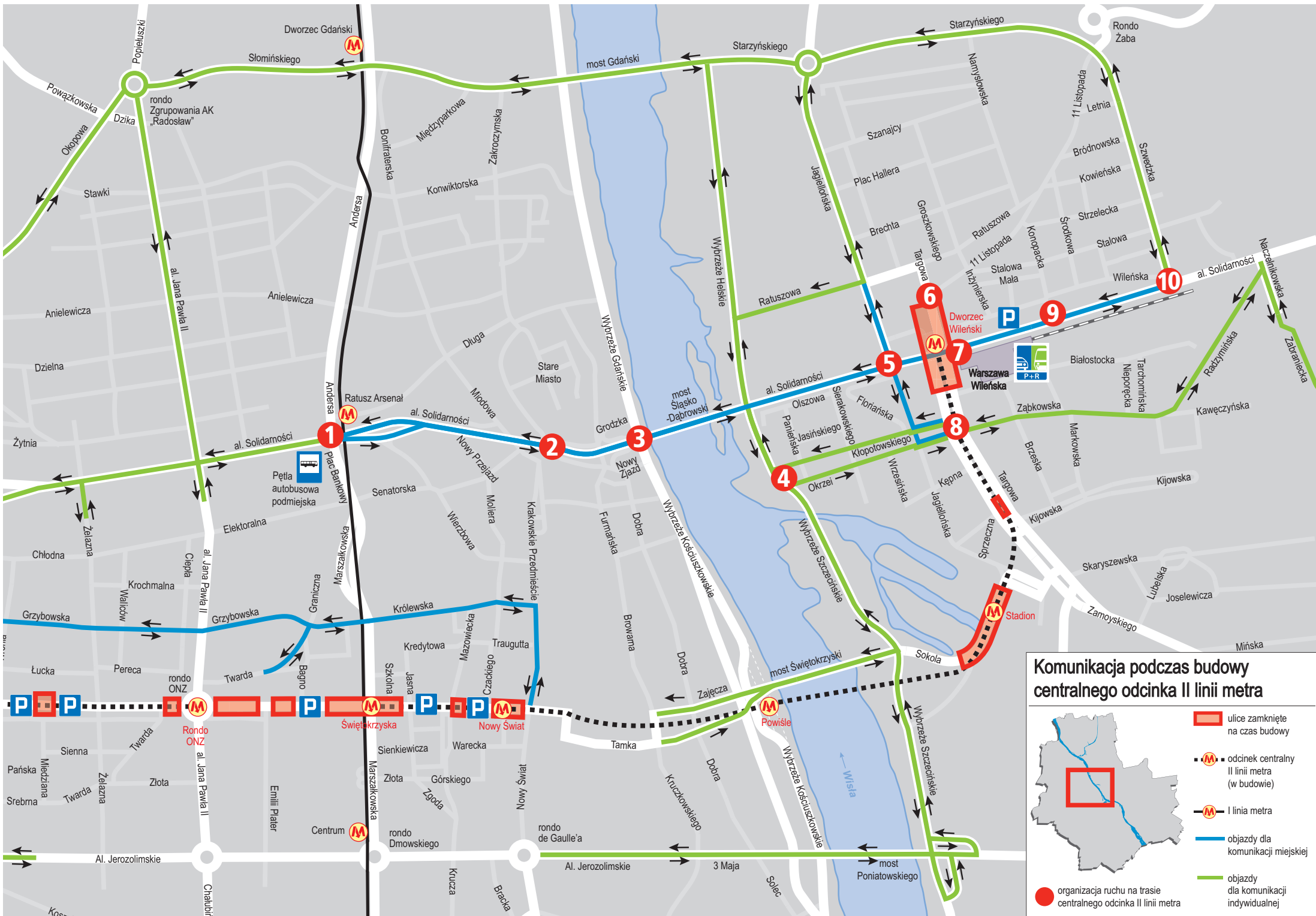
3. ul. Wybrzeże Kościuszkowskie

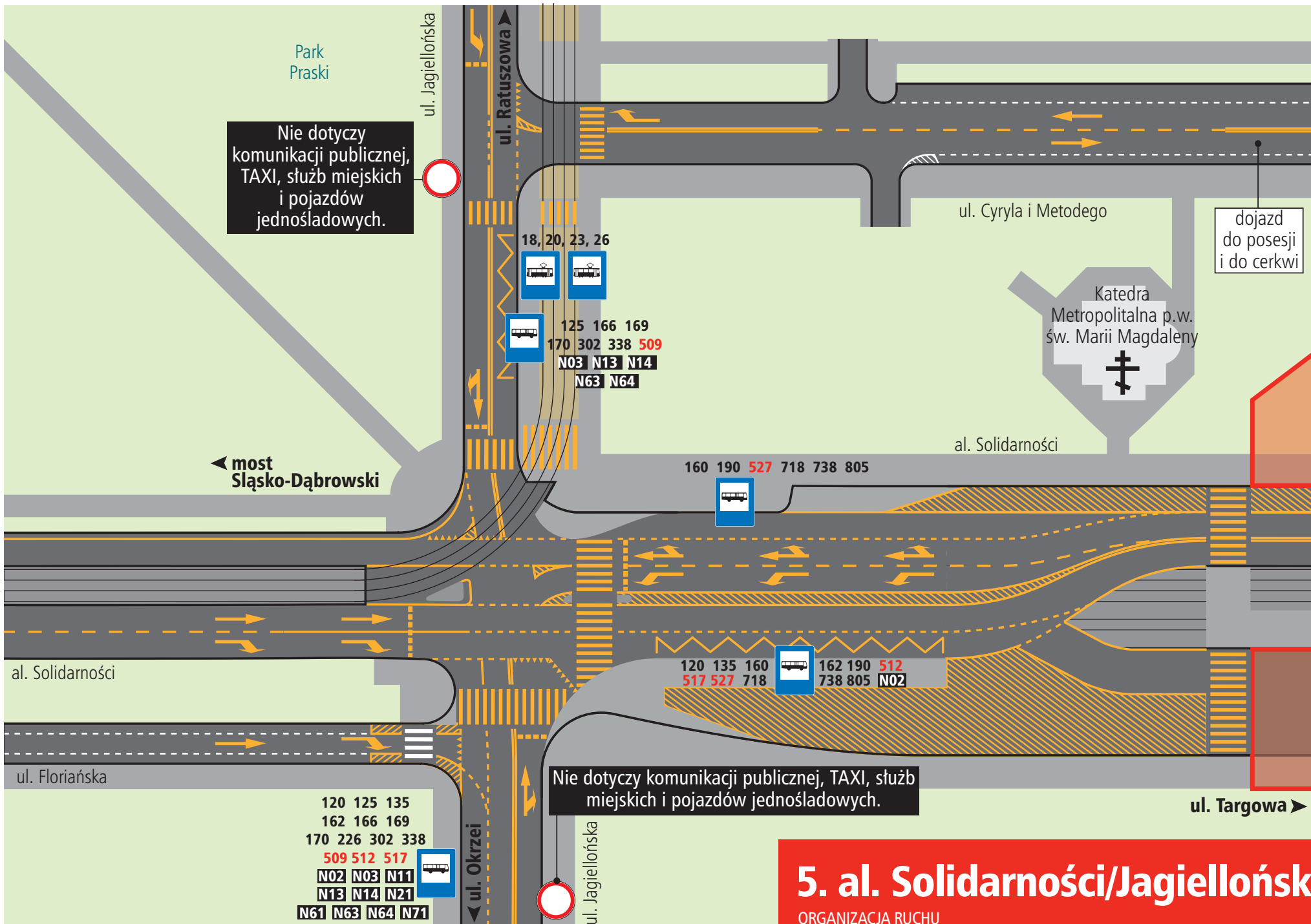
ORGANIZACJA RUCHU



4. Wybrzeże Szczecińskie/Okrzei

ORGANIZACJA RUCHU





5. al. Solidarności/Jagiellońska

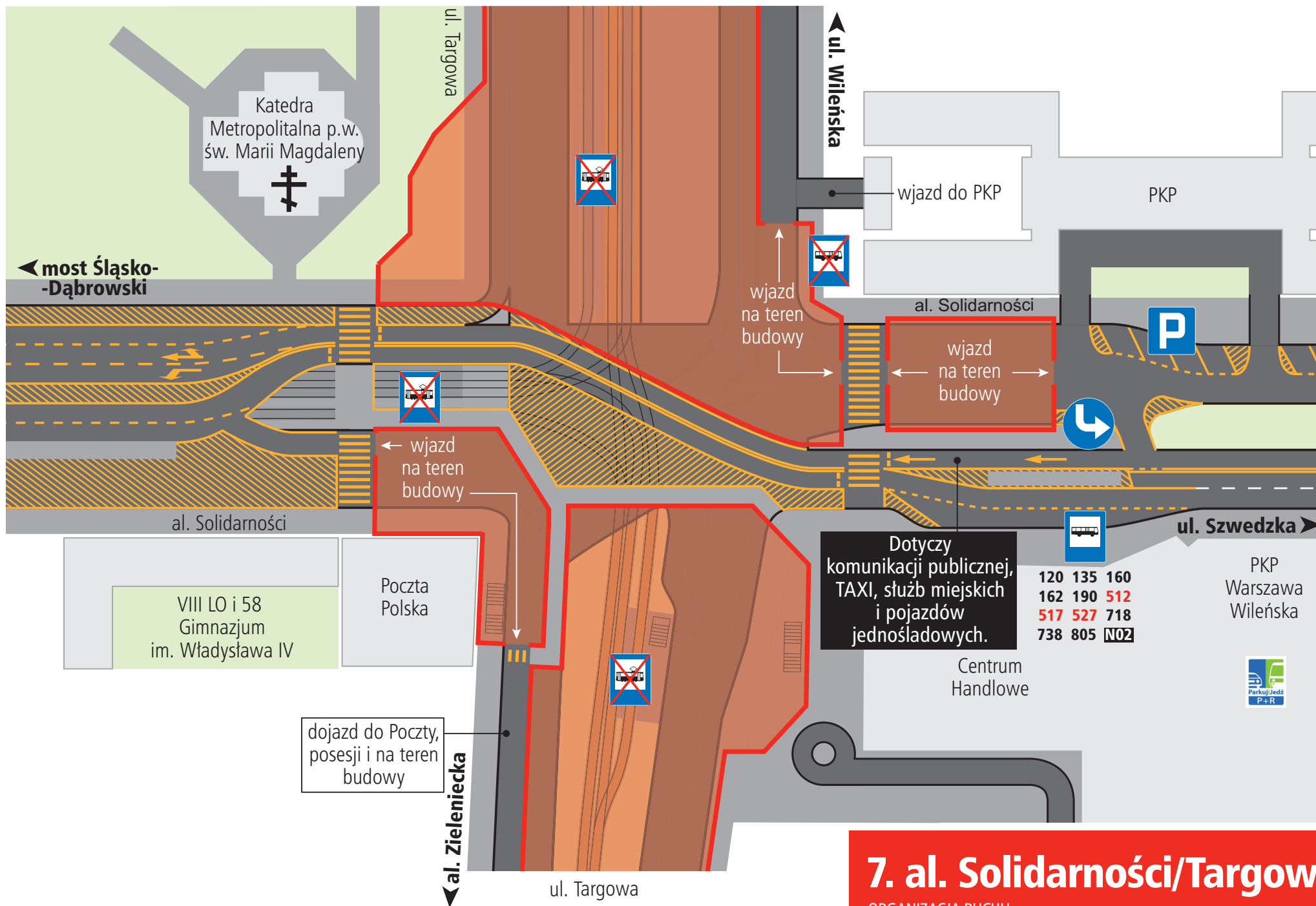
ORGANIZACJA RUCHU



Nie dotyczy pojazdów budowy i dojazdu do posesji.

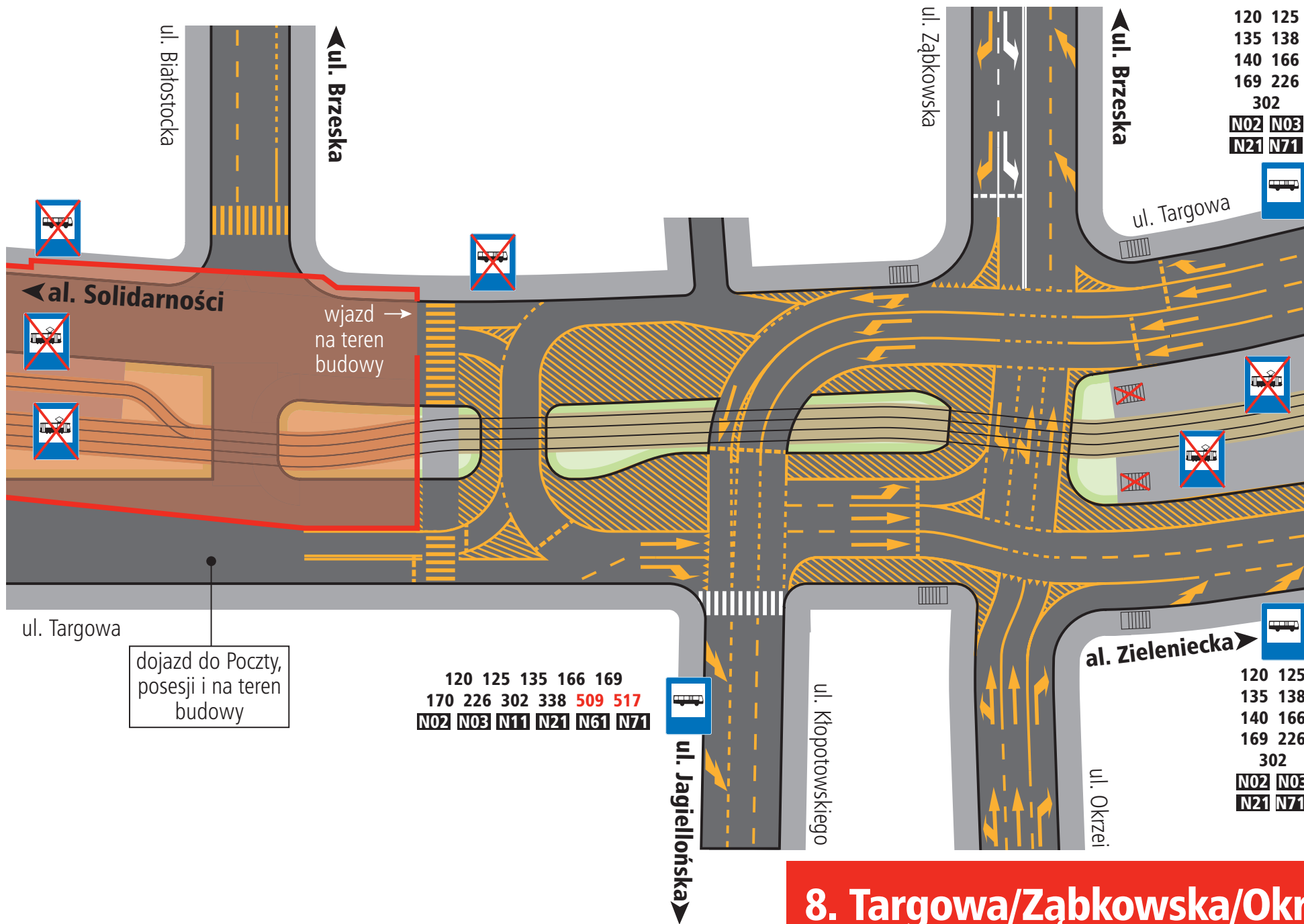
6. Targowa/11 Listopada

ORGANIZACJA RUCHU



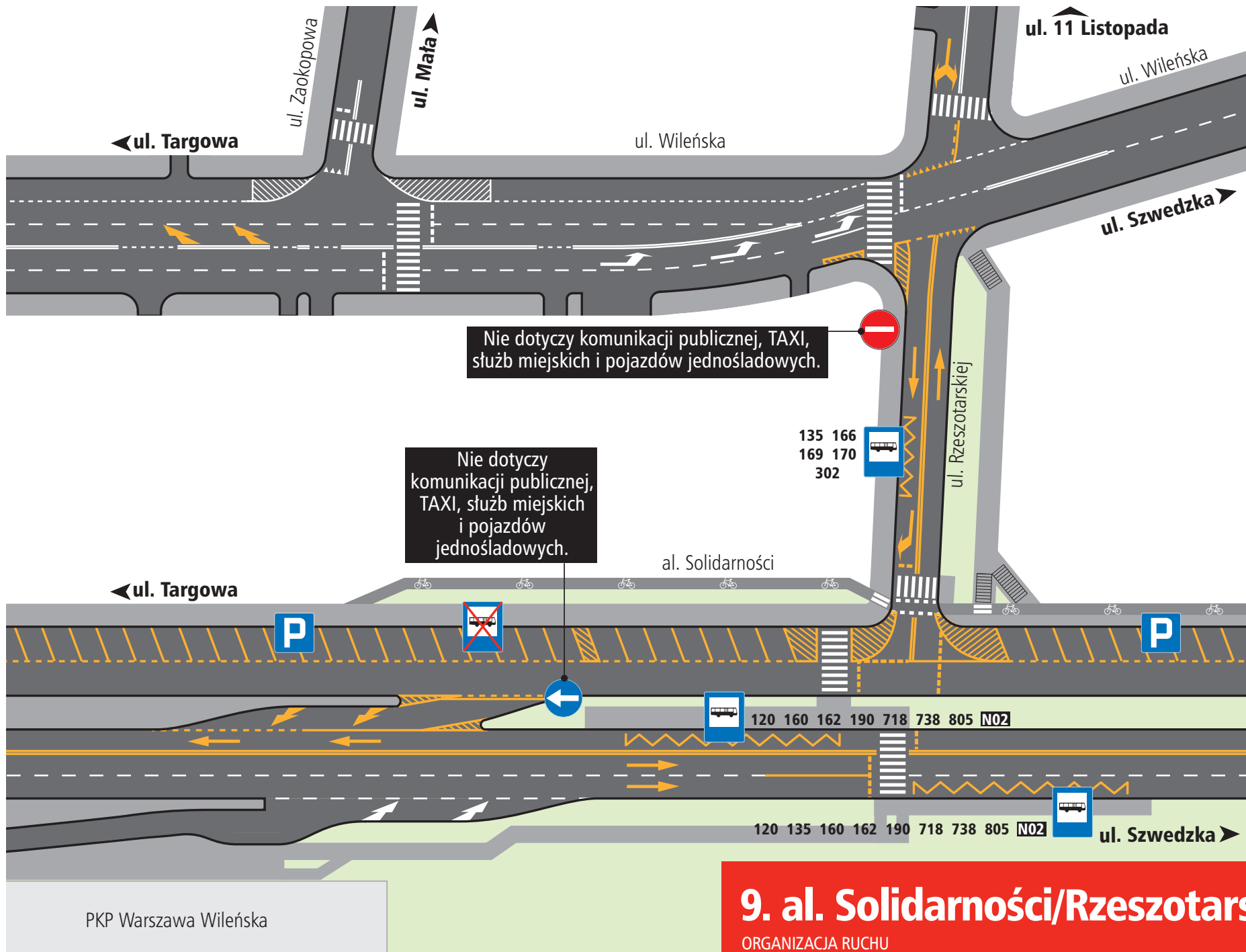
7. al. Solidarności/Targowa

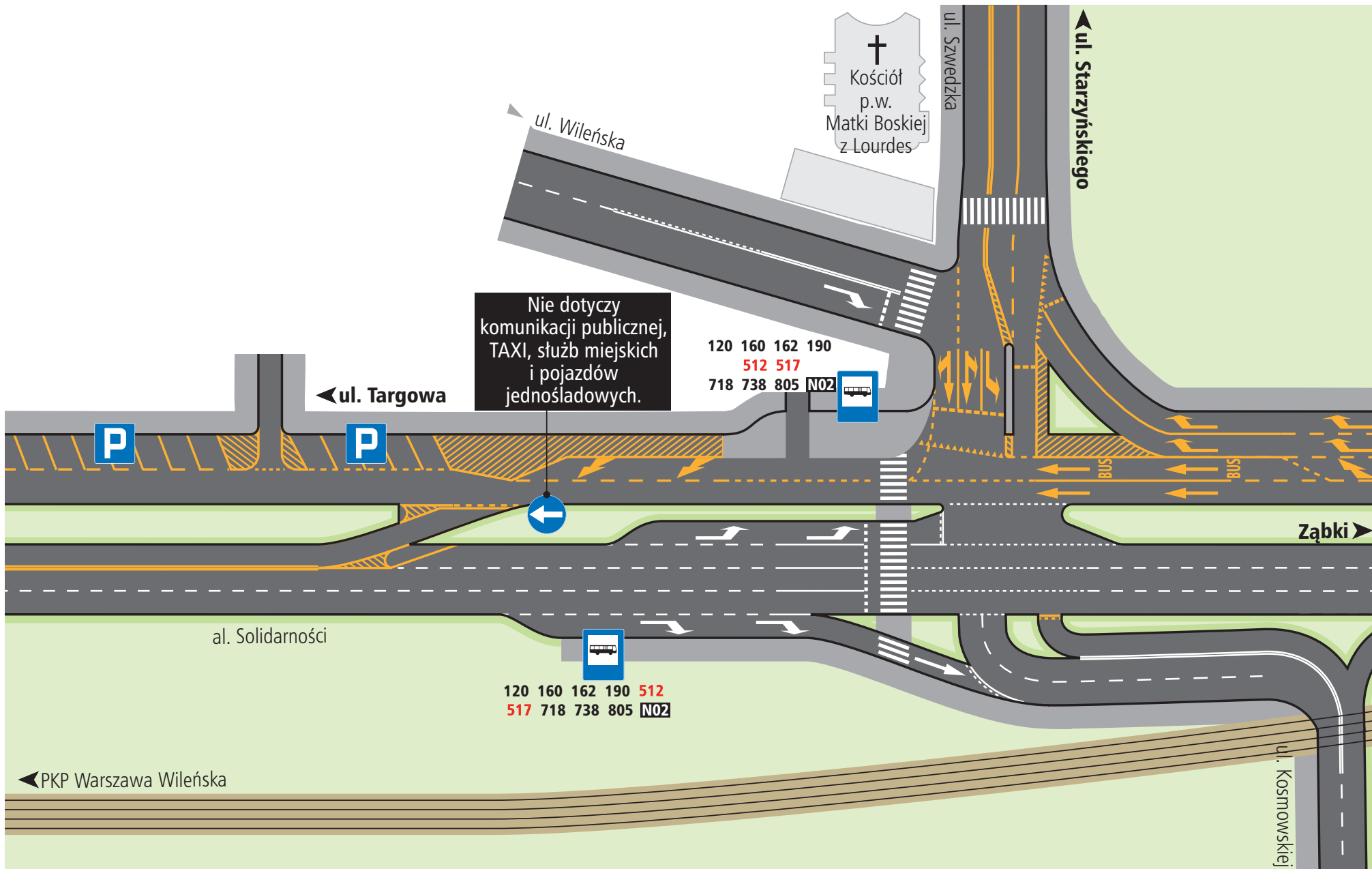
ORGANIZACJA RUCHU



8. Targowa/Żąbkowska/Okrzei

ORGANIZACJA RUCHU





10. al. Solidarności/Szwedzka

ORGANIZACJA RUCHU