

@ **iztm**

MIESIĘCZNIK ZARZĄDU TRANSPORTU MIEJSKIEGO

09/2023



Warszawski
Transport
Publiczny



OSTATNI WEEKEND Z WLT



Warszawski
Transport
Publiczny

Wejdź na
e-pop.wtp.waw.pl

i zawnioskuj

O KARTĘ UCZNIĄ

bez wychodzenia z domu



- Dla pierwszoklasisty - na 8 lat
- Dla uczniów, których uprawnienia tracą ważność 30.09.2023 r. celem ich przedłużenia



Kartę otrzymasz również
w Punktach Obsługi Pasażerów
oraz za pośrednictwem szkoły



Szczegółowe informacje
uzyskasz w szkole oraz
na stronie www.wtp.waw.pl

AKTUALNOŚCI

- 4** Warszawski eko-transport
- 5** Dzień bez Samochodu – dniem bezpłatnej komunikacji
- 6** Ekologicznie na Młocinach
- 7** Jesienne biletobranie – do zgranięcia bilety
- 8** Punkty Obsługi (zapraszają) Pasażerów
- 9** Korzystajmy z pogody i deptaku na Krakowskim Przedmieściu
- 9** Nowe ulice i nowe trasy na Białołęce!
- 12** Tramwaje wróciły na ulicę Puławską
- 12** Ulica Wólczyńska otwarta – przywrócenie stałych tras tramwajów i autobusów
- 13** Zmiany w kursowaniu pociągów
- 14** Zmiany w kursowaniu WKD – autobusowa linia zastępcza ZA1
- 15** Warszawa sprzątną kompleksowo

FOTOREPORTAŻ

- 16** Dni Transportu Publicznego 2023

TEMAT NUMERU

- 21** Ostatnia okazja do przejażdżki z WLT

PODRÓŻE Z KOMUNIKACJĄ

- 24** Budapeszt – drugie metro w Europie

WTP W PRAKTYCE

- 26** Parkować dla własnej wygody



ZARZĄD TRANSPORTU MIEJSKIEGO
W WARSZAWIE

ul. Grochowska 316/320, 03-839 Warszawa

Redaktor prowadzący:
Tomasz Kunert

Zespół redakcyjny:
Dawid Białowas, Łukasz
Majchrzyk, Monika Nowicka,
Leszek Peczyński

Opracowanie graficzne,
skład
Agnieszka Buszka

Prenumerata:
wtp.waw.pl (zakładka IZTM)
www.wtp.waw.pl/iztm

Znajdziesz nas na:



www.wtp.waw.pl



www.facebook.com/wtp.warszawa



www.twitter.com/wtp_warszawa



www.instagram.com/wtp.warszawa

Napisz do nas: newsletter@ztm.waw.pl

Drodzy Czytelnicy,

Jechać samochodem czy Warszawskim Transportem Publicznym? Pierwszym wyborem jest WTP – w stolicy wszędzie, i to zwykle o wiele sprawniej, można dojechać komunikacją publiczną. I przyznam się, że nie rozumiem osób, które spędzają w samochodzie 1-2 godziny dziennie aby dojechać do pracy i potem wrócić do domu. Dzień pracy, a tym samym pełna koncentracja, stres, napięcie wydłużają sobie o dodatkowe godziny. W transporcie publicznym tych obciążeń jest mniej, można zostawić pracę na boku, poczytać czy chociażby pooglądać miasto. Argument finansowy i ekologiczny – komunikacja publiczna mniej zanieczyszcza powietrze niż transport indywidualny a dla pasażera jest tańsza – przecież 30 dniowy bilet kosztuje w Warszawie niecałe 100 zł – także nie jest bez znaczenia.

A to że WTP jest popularny mówi nie tylko liczba rocznie przewożonych pasażerów ale i osób, które odwiedziły zajezdnię autobusową przy ulicy Ostrobramskiej w czasie Dni Transportu Publicznego. Przyszły prawdziwe tłumy gości a gry, zabawy, stoiska operatorów i zabytkowe autobusy cieszyły się ogromną popularnością. W naszym fotoreportażu pokazujemy kilka migawek w tego dnia. I dodatkowo jak świętowano w Krakowie i Wrocławiu.

Przez kilkadziesiąt lat istnienia bloku państw Europy Wschodniej zależnych od ówczesnego Związku Radzieckiego, Polska była wyjątkiem bo nie było w niej ani jednej linii metra. Na podziemną kolej musieliśmy czekać (choć budowa rozpoczęła się jeszcze w latach 80-tych, a wcześniej wstępne roboty prowadzono kolejne 30 lat wcześniej) aż do 1995 roku. Dziś w Podróżach z komunikacją pokazujemy podziemną kolej w Budapeszcie, z jej najstarszą linią działającą do dziś.

Przypominamy także zasady działania parkingów P+R. Powakacyjny ruch w Warszawie w pełni a podjazd do parkingu, pozostawienie samochodu i dalsza podróż WTP jest dobrym rozwiązaniem na dojazd w głąb miasta.

Życzymy przyjemnej lektury

Warszawski eko-transport

Oszczędzaj energię – to hasło tegorocznego Europejskiego Tygodnia Mobilności. Jego celem jest zwrócenie szczególnej uwagi na potrzebę redukcji emisji i ochrony środowiska naturalnego. Patrząc na Warszawski Transport Publiczny, trudno oprzeć się wrażeniu, że stolica już dawno zauważyła to wyzwanie i stara się mu sprostać.

Katarzyna Strzegowska, Dyrektor Zarządu Transportu Miejskiego:

Dokładnie tak! Na początek, warto zauważyć, że u podstaw funkcjonowania transportu publicznego leży energooszczędność. Im więcej ludzi korzysta z komunikacji miejskiej, tym mniej samochodów na ulicach i tym mniejsza emisja spalin. Podam prosty przykład. W jednym autobusie przegubowym zmieści się 150 osób. Wszyscy oni jadą jednym pojazdem, zamiast uruchamiać kilkadziesiąt aut... Nie wspomnę już o tramwajach, metrze i pociągach SKM, które w żaden sposób nie zaturują powietrza, a mogą przewieźć dużą liczbę ludzi. Dlatego właśnie Warszawa tak mocno stawia na transport publiczny. Rozwijamy sieć połączeń, aby była jak najbardziej korzystna dla pasażerów, inwestujemy w nowoczesny i ekologiczny tabor. Wszystko po to, aby warszawiacy jeszcze chętniej wybierali transport publiczny. Dzięki temu możemy wspólnie chronić środowisko naturalne.

Wspomniała Pani o autobusach, ale przecież one – tak samo jak samochody stoją w korkach, a dodatkowo nie wszystkie pojazdy są zeroemisyjne.

Pojazdy nie spełniające współczesnych norm w zakresie emisji spalin już dawno zostały zastąpione te bardziej ekologicznymi i ekonomicznymi. Warszawiaków wozi obecnie ok. 160 autobusów elektrycznych, ok. 70 z napędem hybrydowym oraz 345 autobusów zasilanych gazem. Również autobusy z silnikami diesla spełniają rygorystyczne wymogi normy EURO VI. Ponadto, w Warszawie staramy się działać kompleksowo i nie tylko wymieniamy tabor na coraz bardziej nowoczesny i przyjazny środowisku, ale też stwarzamy autobusom warunki do płynnej jazdy, aby niepotrzebnie nie traciły energii ciągle ruszając i hamując. Tworzymy nowe, specjalnie dla nich wydzielone pasy ruchu. Mamy w Warszawie ok. 100 kilometrów buspasów, a to przecież nie jest nasze ostatnie słowo. Dzięki temu autobusy nie stoją w korkach i duże odanki trasy pokonują szybciej. Dodatkowo, edukujemy naszych kierowców w zakresie energooszczędnej jazdy, która również przekłada się na zmniejszenie emisji spalin.

To idźmy dalej, bo przecież Warszawski Transport Publiczny to nie tylko autobusy, ale także tramwaje, metro oraz Szybka Kolej Miejska. Tutaj jednak o emisję spalin nie musimy się martwić.



To prawda. Transport szynowy jest z natury ekologiczny i niskoemisyjny. Nie wszyscy jednak wiedzą, że warszawskie tramwaje i pociągi metra dodatkowo odzyskują energię! Zamiast oddawać prąd do sieci i „szukać” innego odbiorcy, tramwaj gromadzi ją na pokładzie w superkondensatorach. To, co „zbierze” przy hamowaniu, wykorzystuje do ponownego rozruchu, a wiadomo, że to właśnie wtedy potrzeba najwięcej energii. W metrze jest podobnie. W system odzyskiwania energii są wyposażone nowoczesne składy z fabryki Skody, które już od pewnego czasu wożą pasażerów, a na linii metra M2 działają układy magazynowania energii. Taki trochę energetyczny recykling.

Właśnie nowoczesne rozwiązania służące oszczędzaniu energii wprowadzane są także w pociągach woźących pasażerów na powierzchni, czyli SKM. Np. od 2021 roku, maszynyści mają do dyspozycji aplikację podpowiadającą, kiedy przyspieszyć i jak bardzo rozpedzić pojazd, jak długo jechać z wykorzystaniem uzyskanej prędkości i kiedy rozpocząć hamowanie, aby zoptymalizować proces utraty energii. Te podpowiedzi oparte są na przygotowanych wcześniej profilach tras i wytycznych związanych z rozkładem jazdy, bo pociągi muszą kursować punktualnie.

To wszystko brzmi bardzo zachęcająco. Są jednak osoby – szczególnie te mieszkające poza Warszawą, które i tak wsiądą do samochodów.

Dla nich też mamy rozwiązanie, które także pozwoli na oszczędzanie energii i zmniejszenie – choć w jakimś stopniu – emisji spalin. Wystarczy, że zostawią auto na jednym z parkingów P+R i przesiądą się do WTP. Zaoszczędzą w ten sposób paliwo i pieniądze. Same parkingi też są energooszczędne. Montujemy tam panele fotowoltaiczne, pompy ciepła, grunto-we wymienniki ciepła.

Wszystko to, o czym Pani mówi jasno pokazuje, że warszawianki i warszawiacy oraz mieszkańcy aglomeracji mogą codziennie korzystać z naprawdę nowoczesnego, przyjaznego środowisku transportu.

Tak, ale to nie wszystko. Staramy się też zazielenić infrastrukturę transportową. Powstaje coraz więcej zielonych przystanków. Na ich dachach kładziemy rozchodnik, czy roślinę, która ma korzystny wpływ na jakość powietrza – ogranicza jego zapylenie w rejonie wiaty o ok. 15–20 proc. i pochłania rocznie 7,3 kg dwutlenku węgla. W upalne dni obniża temperaturę pod wiatą o 3–5 stopni Celsjusza. W czasie deszczu magazynuje nawet 150 litrów wody, co przyczynia się do retencji wody opadowej. Dzięki długiemu okresowi kwitnienia sprzyja także owadom. Coraz bardziej zielone są także torowiska tramwajowe. Tutaj też wykorzystujemy rozchodnik, który powoduje obniżenie poziomu hałasu emitowanego przez tramwaj, a także obniża temperaturę w najbliższym otoczeniu – ziemia, na której rośnie, wchłania wilgoć.

Jak widać w Warszawie robimy naprawdę wiele, żeby chronić środowisko i oszczędzać energię. Każdy mieszkaniec stolicy i aglomeracji także może się

do tego przyczynić wybierając Warszawski Transport Publiczny!

Oszczędzanie energii, to oszczędzanie pieniędzy. Czy to oznacza, że warszawski transport publiczny jest nie tylko wygodny i ekologiczny, ale także ekonomiczny? I idąc dalej, czy możemy powiedzieć, że ten kto umie liczyć, korzysta z WTP?

Zdecydowanie! Codzienne korzystanie z publicznego transportu daje spore oszczędności w domowych budżetach. Na pewno odczuwają je osoby korzystające z biletów długookresowych, czyli takie, które wybrały komunikację miejską zamiast prywatnego samochodu. Litr benzyny kosztuje bowiem teraz około 6 zł. Oznacza to, że miesięcznie musimy zatankować nasze auto średnio za ok. 300 zł. Miesięczny koszt podróżowania wszystkimi liniami WTP dla posiadaczy Karty Warszawianka wynosi tylko 98 złotych! Warto też przypomnieć, że uczniowie warszawskich szkół podróżują bezpłatnie, a roczny bilet seniora to koszt 50 zł!

Więc jak widać, podróżowanie komunikacją miejską jest nie tylko ekologiczne, ale także tanie. ■



22 września Dzień bez samochodu

W tym dniu bezpłatnie skorzystasz z Warszawskiego Transportu Publicznego!



Dzień bez Samochodu – dniem bezpłatnej komunikacji

W piątek, 22 września – jak co roku w ramach Europejskiego Tygodnia Mobilności – Warszawa zachęca do zostawienia auta w garażu lub na parkingu. Najlepiej przesiąść się do Warszawskiego Transportu Publicznego, w którym nie trzeba będzie kasować biletów. Tego dnia do pracy i szkoły pojedziemy bezpłatnie autobusami, tramwajami, metrem, pociągami Szybkiej Kolei Miejskiej, Kolei Mazowieckich i Warszawskiej Kolei Dojazdowej.

Wygodnie z WTP

W piątek 22 września, od godz. 00.00 do godz. 23.59, wsiadając do warszawskiego autobusu, tramwaju, metra lub pociągu Szybkiej Kolei Miejskiej, nie trzeba kasować biletu. Kasowniki będą wyłączone, automaty biletowe w pojazdach nie będą sprzedawały biletów papierowych (kupowanie biletów długookresowych kodowanych na kartach miejskich będzie możliwe), otwarte będą bramki metra.

To doskonała okazja do przekonania się, jak komfortowa jest komunikacja publiczna. Warto pójść na przystanek i sprawdzić, że autobus, tramwaj, metro lub pociąg dowiozą nas sprawnie do celu, a dodatkowo zadbamy o środowisko, zaoszczędzimy pieniądze, poczytamy książkę, posłuchamy muzyki i nie będziemy musieli martwić się o miejsce do parkowania. Warszawski Transport Publiczny to dziś ponad 1500 autobusów, ok. 400 składów tramwajowych, 62 pociągi metra oraz 20 pociągów Szybkiej Kolei Miejskiej codziennie w ruchu w Warszawie i aglomeracji. Mamy ponad 300 linii autobusowych, 24 tramwajowe, 7 SKMi2 linie metra. Długość wszystkich linii WTP w Warszawie to ponad 3 tys. km, a poza stolicą – ponad 1,5 tys. km.

– Już dziś niemal 60 proc. mieszkańców Warszawy wykorzystuje transport zbiorowy w codziennych podróżach i – co nas bardzo cieszy – aż 94 proc. ocenia dobrze funkcjonowanie komunikacji miejskiej w stolicy – mówi Rafał Trzaskowski. – Transport publiczny to również czystsze powietrze – tramwaje, metro i pociągi miejskie nie generują zanieczyszczeń, a coraz większa część stołecznej floty autobusowej jest napędzana ekologiczną energią. Podróżując komunikacją miejską oszczędzamy też pieniądze – bilety w Warszawie należą do najtańszych w Polsce – oraz czas, ponieważ nie stoimy w korkach. Dlatego sam chętnie korzystam z transportu publicznego i gorąco zachęcam do tego wszystkich mieszkańców stolicy – na co dzień, nie tylko w Dniu bez Samochodu – dodaje prezydent Warszawy.

W badaniu jakości komunikacji miejskiej przeprowadzonym przez firmę konsultingową Oliver Wyman i Uniwersytet Kalifornijski w Berkeley w grudniu 2022 roku Warszawa znalazła się na 19. miejscu na świecie.

P+R – parkuj i korzystaj z bogatej siatki połączeń WTP

Tych, którzy jednak wsiądą samochodu, zachęcamy do przesiadki do transportu publicznego. Tego dnia ze wszystkich parkingów P+R będzie można korzystać bezpłatnie.

Specjalną ofertę przygotowały także Koleje Mazowieckie i Warszawska Kolej Dojazdowa. Bezpłatna podróż będzie możliwa we wszystkich pociągach oraz autobusach komunikacji zastępczej KM oraz w autobusach KM na odcinku Modlin – Lotnisko Modlin. Bilet nie będzie potrzebny również we wszystkich pociągach i autobusach zastępczych Warszawskiej Kolei Dojazdowej.

Dzień bez samochodu – ważna ekologia

Dzień bez Samochodu to międzynarodowa kampania, której celem jest promocja proekologicznych rozwiązań i zmniejszenie zanieczyszczenia powietrza w miastach. Święto kończy Europejski Tydzień Mobilności, który przypada w dniach 16-22 września. To cykliczne przedsięwzięcie Komisji Europejskiej poświęcone zrównoważonej mobilności miejskiej. Promuje zmianę zachowań komunikacyjnych z naciskiem na wybór transportu zbiorowego oraz innych inteligentnych i przyjaznych środowisku naturalnemu rozwiązań.

W Polsce Dzień bez Samochodu obchodzony jest od 2004 roku. Z darmowych przejazdów komunikacją miejską w ramach Europejskiego Tygodnia Mobilności i Dnia bez Samochodu mogą skorzystać mieszkańcy Warszawy, Wrocławia, Biłogostoku, Głogowa, Jeleniej Góry, Konina, Kielc, Krakowa, Lublina, Łodzi, Nysy, Opola, Poznania, Stalowej Woli, Szczecina, Szczecinka, Torunia, Trójmiasta i Tych. ■

Ekologicznie na Młocinach

Parking P+R Metro Młociny będzie bardziej ekologiczny. Zarząd Transportu Miejskiego szuka wykonawcy zadanie z instalacjami fotowoltaicznymi na ostatniej kondygnacji parkingu, magazynu energii, pomp ciepła i nowego, energooszczędnego oświetlenia.

Jak zmieni się parking P+R Metro Młociny? W ramach przetargu powstaną zadania nad miejscami postojowymi na ostatniej kondygnacji parkingu wraz z instalacją fotowoltaiczną o łącznej mocy około 150 kW.

Zostanie także zbudowany przemysłowy magazyn energii o pojemności około 150 kWh, który będzie przechowywał nadwyżki wytworzonej energii elektrycznej na potrzeby stacji ładowania pojazdów elektrycznych. Wyremontowany zostanie strop wraz z nawierzchnią parkingową.



Nowe, efektywne energetycznie centrale wentylacyjne – odpowiadające za wymianę powietrza na dworcu autobusowym oraz w POP Młociny – zastąpią stare. Dodatkowo zostanie zainstalowana pompa ciepła do przygotowywania ciepłej wody użytkowej, wykorzystująca ciepło odpadowe z serwerowni Węzła Komunikacyjnego Młociny. Wykonawca wyłoniony w przetargu wymieni również całe oświetlenie węzła na energooszczędne. Wówczas zużycie energii na oświetlenie spadnie o około 80 procent.

Wybrany w przetargu wykonawca ma wykonać prace związane ze wszystkimi instalacjami, dostarczyć i zamontować potrzebne urządzenia oraz wykonać wszystkie roboty budowlane. Przez kolejne 5 lat wykonawca będzie odpowiedzialny za utrzymanie wybudowanej infrastruktury – drugą częścią zamówienia są konserwacje i przeglądy okresowe

instalacji, systemów i urządzeń, konserwacje nawierzchni, powierzchni oraz konstrukcji obiektów na terenie węzła.

Realizacja zlecenia

Na oferty czekamy do 5 października 2023 roku. Wybrany wykonawca będzie miał 15 miesięcy na wykonanie prac. ZTM będzie starał się o sfinansowanie realizacji projektu m.in. dzięki pożyczce Wojewódzkiego Funduszu Ochrony Środowiska i Gospodarki Wodnej.

Projekt pt. „Adaptacja parkingów P+R i obiektów Warszawskiego Transportu Publicznego w obszarach zmian klimatycznych oraz zrównoważonej energetycznej wraz z infrastrukturą towarzyszącą wraz z zapewnieniem możliwości przystąpienia do ich użytkowania”.

Jesienne biletobranie – do zgranięcia bilety

Od 16 do 30 września zapraszamy do wzięcia udziału w kolejnej edycji konkursu, który już dobrze znacie. Do wygrania są bilety 30-dniowe. Jak je zdobyć? Podpowiadamy.

Biletobranie cieszy się sporą popularnością – z każdą edycją przybywa chętnych do wzięcia udziału w zabawie organizowanej przez Zarząd Transportu Miejskiego. W ten sposób chcemy zachęcić mieszkańców do korzystania z transportu publicznego i kupowania biletów długookresowych.

Co zrobić, aby wziąć udział w konkursie?

Zasady uczestnictwa są proste. Wystarczy kupić bilet długookresowy 30- lub 90-dniowy nie wcześniej niż 1 września 2023 roku i aktywować go przed wysłaniem zgłoszenia. Każdy uczestnik może dokonać jednego zgłoszenia swojego numeru karty podczas całego okresu trwania konkursu tj. od 16 do 30 września.

Codziennie w czasie jego trwania (z wyjątkiem Dnia bez Samochodu, który przypada 22 września), na stronie biletobranie.wtp.waw.pl będzie uruchamiany specjalny formularz zgłoszeniowy. Należy uzupełnić w nim podstawowe dane:

- imię i nazwisko;
- numer PESEL lub data urodzenia w przypadku obcokrajowców;
- 11-cyfrowy numer karty ze wskazaniem rodzaju nośnika (karta miejska lub mobiWAWA);
- adres e-mail.

Formularz konkursowy będzie aktywny od godziny wskazanej danego dnia w regulaminie do 23:59. Wygra co najmniej 210 właścicieli kart – minimum 15 osób dziennie.

Warto powalczyć o nagrody

Nagrodami w konkursie są bilety 30-dniowe normalne lub ulgowe. Każdy zwycięzca, w zależności

od typu biletu jaki wskaże podczas rejestracji, otrzymuje bilet 30-dniowy ważny w strefie pierwszej, drugiej lub pierwszej i drugiej, a w przypadku posiadania uprawnień – Bilet Warszawianka.

Po ogłoszeniu zwycięskich numerów kart, laureat ma 200 dni na odbiór nagrody. Będzie można się po nią zgłosić do dowolnego Punktu Obsługi Pasażerów ZTM w Warszawie, a w przypadku zgłoszenia do konkursu biletu kupionego w aplikacji mobiWAWA nagroda zostanie przypisana do konta użytkownika bez konieczności wizyty w POP.

Narzędzie do sprawdzania zwycięskich numerów kart udostępniamy na stronie <https://biletobranie.wtp.waw.pl/check>. Ich zanonimizowaną listę opublikujemy również na oficjalnej stronie Warszawskiego Transportu Publicznego.

Informacja o wyłonieniu zwycięzców, kierująca do właściwego artykułu na stronie internetowej WTP, pojawi się w naszych social mediach. Laureatów konkursu o wygranej poinformujemy indywidualnie – drogą mailową lub telefonicznie.

Szczegółowe informacje dostępne są w [regulaminie konkursu](#).



Warszawski
Transport
Publiczny

JESIENNE
BILET@BRANIE

**KUP BILET
DŁUGOOKRESOWY
AKTYWUJ GO I WYGRAJ
BILET 30-DNIOWY**

Punkty Obsługi (zapraszają) Pasażerów

Od początku września stacjonarne Punkty Obsługi Pasażerów działają dłużej. Wiele spraw związanych z biletami WTP można załatwić bez wychodzenia z domu. A Warszawską Kartę Miejską można otrzymać pocztą – korzystając z internetowych rozwiązań.

Punkty Obsługi Pasażerów czynne dłużej

Od 1 września Punkty Obsługi Pasażerów są czynne od poniedziałku do piątku w godz. 7.00–20.00. Oto ich lokalizacje:

- Dworzec Centralny,
- Dworzec Zachodni,
- Grochowska 316/320
- przy stacjach metra: Młociny, Dworzec Gdański, Ratusz Arsenal, Centrum, Politechnika, Służew, Imielin, Bemowo, Księcia Janusza, Rondo ONZ, Dworzec Wileński, Kondratowicza.
- POP CH Blue City – będzie czynny od poniedziałku do soboty oraz w niedziele handlowe w godzinach 10.00–20.00.

W soboty można załatwić niezbędne formalności w POP Metro Centrum i Metro Dworzec Wileński – są one czynne w godzinach 8.00–15.00.

Do dyspozycji jest też ponad 3 tysiące biletomatów – stacjonarnych i mobilnych czyli umieszczonych w autobusach, tramwajach i pociągach Szybkiej Kolei Miejskiej. Można w nich kupić bilety kartonikowe oraz długookresowe (30 i 90 dniowe), także Bilety warszawiaka/warszawianki i Bilety Metropolitalne.

Co można załatwić online?

A jeżeli ktoś chce kupić bilet długookresowy lub Bilet warszawiaka/warszawianki? Planuje zawieszenie lub odwieszenie biletu? Chce złożyć reklamację w związku z awarią biletomatu w pojeździe lub złożyć wniosek o abonament mieszkańca SPPN?

Nie trzeba w tym celu odwiedzać stacjonarnych Punktów Obsługi Pasażerów (POP). Te sprawy można załatwić korzystając z e-POP, aplikacji mobiWAWA, platformy MojaWARSZAWA oraz specjalnej strony Zarządu Dróg Miejskich.

e-POP

e-POP to elektroniczny Punkt Obsługi Pasażerów, dostępny na stronie e-pop.wtp.waw.pl. Można załatwić tu kwestie związane z:

- wydaniem Spersonalizowanej Warszawskiej Karty Miejskiej (kartę można otrzymać pocztą), uprawnieniem Karty warszawiaka/warszawianki
- wydaniem Karty Ucznia – kartę można otrzymać pocztą,
- złożeniem reklamacji spowodowanej brakiem biletu, awarią biletomatu w pojeździe, brakiem karty miejskiej lub innego nośnika, brakiem dokumentu potwierdzającego bezpłatne lub ulgowe przejazdy;
- zadłużeniem, wezwaniem do zapłaty wystawionym podczas kontroli biletowej, wezwaniem przedsądowym lub egzekucyjnym, zwrotem środków pieniężnych, potwierdzeniem spłaty zadłużenia, rozłożeniem zadłużenia na raty;
- zgłoszeniem dotyczącym upadłości konsumentki.

W przypadku pytań lub wątpliwości można umówić się na spotkanie informacyjne.

Jak korzystać z e-POP? Wystarczy wybrać odpowiedni wniosek, wypełnić go i przesłać za pomocą formularza. Można to zrobić przez całą dobę.

mobiWAWA

MobiWAWA to miejska aplikacja mobilna, dzięki której można kupić bilet długookresowy 30 i 90 dniowy, ważny w 1, 2 i 1+2 strefie biletowej, w tym również Bilet warszawiaka/warszawianki. Można także zarządzać biletami – aktywować go, zawiesić, odwiesić lub przedłużyć.

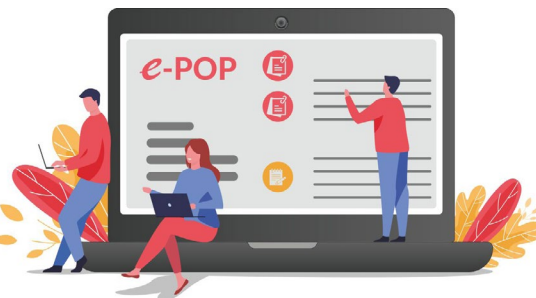
Platforma MojaWARSZAWA

MojaWARSZAWA to internetowa platforma służąca do obsługi miejskich usług online. Z jej pomocą można wnioskować o wydanie Spersonalizowanej Warszawskiej Karty Miejskiej (kartę można otrzymać pocztą). Można też załatwić sprawy związane z uprawnieniem Karty warszawiaka/warszawianki lub złożeniem wniosku o uprawnienie.

Abonament mieszkańca SPPN

Chcesz złożyć wniosek o abonament mieszkańca Strefy Płatnego Parkowania Niestrzeżonego? Można to zrobić online przez stronę abonamentzdomu.zdm.waw.pl.

Wystarczy zarejestrować się na stronie i złożyć zamówienie na interesujący abonament. Po zweryfikowaniu dokumentów otrzymuje się link do płatności – po potwierdzeniu transakcji abonament zostanie aktywowany i wysłany na adres mailowy podany w formularzu.



Korzystajmy z pogody i deptaku na Krakowskim Przedmieściu

Deptak na Krakowskim Przedmieściu od ulicy Świętokrzyskiej do Miodowej zaprasza na każdą sobotę i niedzielę niemal do końca października. Autobusy linii 106, 111, 116, 128, 175, 178, 180, 222, 503, 518 i N44 omijają zamknięty fragment najbliższymi przejezdnymi ulicami.

Odcinek Traktu Królewskiego, od ulicy Świętokrzyskiej do Miodowej, będzie zmieniał się w strefę pieszo-rowerową w noc z piątku na sobotę. Podstawowa organizacja ruchu wróci w poniedziałki, przed świtem. Tak będzie co weekend aż do 29 października. W pozostałe dni Krakowskim Przedmieściem i Nowym Światem będzie się odbywał normalny ruch na całej długości.

We wrześniowe i październikowe soboty i niedziele autobusy linii 106, 111, 116, 128, 175, 178, 180, 222, 503, 518 będą kursowały trasami objazdowymi w obu kierunkach, omijając zamknięty odcinek.

Autobusy linii 106, 111, 116, 180, 503 i 518 pojadą przez pl. S. Małachowskiego, ulice Kredytową i Jasną (w kierunku Powiśla, Gocławia i Mokotowa) oraz Mazowiecką i Królewską (w kierunku Woli i Muranowa).

Autobusy 128 i 175 w kierunku Ochoty pojadą z pl. marsz. J. Piłsudskiego ulicami Senatorską, Wierzbową, Królewską i Marszałkowską, a w drugą stronę Marszałkowską i Królewską.

Autobusy linii 178 w kierunku Konwiktorskiej skręcając z ulicy Świętokrzyskiej w Mazowiecką, by przez pl. marsz. J. Piłsudskiego i Senatorską wrócić



na normalną trasę. W przeciwnym kierunku pojadą ulicami Senatorską, Wierzbową, Królewską i Marszałkowską.

Natomiast 222 z Bielańskiej pojedzie przez pl. marsz. J. Piłsudskiego, ulicami Królewską, Kredytową i Świętokrzyską do Nowego Świata. W drugim kierunku autobusy pojadą ulicami Mazowiecką, Królewską, przez pl. marsz. J. Piłsudskiego do Senatorskiej.

Nocne autobusy linii N44 będą na objazdach w noc piątek/sobota, sobota/niedziela i niedziela/poniedziałek. Pojadą przez ulicę Senatorską, pl. marsz. J. Piłsudskiego, Królewską i Marszałkowską.

W czasie obowiązywania objazdu zawieszono będą przystanki Hotel Bristol 01 i 02, Pl. Zamkowy 01 i 02, Uniwersytet 01 i 02.

9

Nowe ulice i nowe trasy na Białołęce

Autobusy na Białołęce jeżdżą nowymi trasami przez rondo u zbiegu ulic Ostródzkiej i Zdziańskiej. Dzięki temu mieszkańcom łatwiej jest się poruszać po dzielnicy i dojechać do centrum Warszawy.

Wschodnia Białołęka to jeden z najszybciej rozwijających się obszarów Warszawy. Choć rozległa dzielnica jest oddalona o kilkanaście kilometrów od centrum Warszawy, nowe inwestycje komunikacyjne sukcesywnie „skracają” czas dojazdu do szkoły, pracy czy kina. Od 8 września w uzgodnieniu z władzami dzielnicy, wprowadziliśmy zmiany dla linii 134, 226 i 326 na obszarze tzw. „zielonej Białołęki”. Autobusy wróciły na ulicę Ostródzką (w rejonie skrzyżowania ze Zdziańską) a wkrótce obsłużą nowe osiedla przy G. Verdiego.

Autobusy linii 326 jeżdżą dłuższą trasą wypracowaną w konsultacjach społecznych dotyczących układu komunikacyjnego po wydłużeniu trasy linii metra M2 i pokonują trasę ze wschodniej Białołęki do drugiej linii metra.

Autobusy wracają na całą ulicę Ostródzką

Dzięki otwarciu nowego ronda u zbiegu ulic Ostródzkiej i Zdziańskiej autobusy wróciły w ten rejon. Na ulicach pojawiły się też autobusy dwóch nowych dla tego obszaru linii a jedna z nich przy nowym rondzie ma swoją pętlę. Ponownie funkcjonują przystanki Zdziańska-Kanał 01, Mańki-Wojdy 51, 52 i 04.

Oto trasy autobusów na Białołęce:

134: OLESIN – Kobiałka – Ruskowy Bród – Zdziańska – Ostródzka – ... – METRO MARYMONT,

226: ZDZIARSKA-KANAŁ 01 – Zdziańska – Ruskowy Bród – nowa ulica będąca przedłużeniem ulicy Jarzębinowej – nowa ulica będąca przedłużeniem ulicy Mańkowskiej – Mańkowska – Fajna – Mochtyńska – Ostródzka – Toruńska – Łabiszyńska – Kondratowicza – METRO BRÓDNO,

326: METRO MARYMONT – ... – Płochocińska – Kobiałka – Ruskowy Bród – Zdziańska
– Ostródzka – Toruńska – Łabiszyńska – Kondratowicza – METRO BRÓDNO.

314 i N14: Przywrócenie stałej trasy przebiegającej na wprost ciągiem ulicy Ostródzkiej.

Autobusy na ulicy G. Verdiego

Już niebawem, po otwarciu dla ruchu w całości ulicy G. Verdiego, autobusy linii **120, 134 i 226** pojadą zmienionymi trasami, obsługując nowe obszary „zielonej Białofęki” – zostaną skierowane ulicą w bezpośrednim sąsiedztwie dużych osiedli mieszkaniowych, na której dotychczas nie było pojazdów WTP.

Wzdłuż ulicy G. Verdiego powstały cztery nowe przystanki – Pucciniego 01 i 02 (przy skrzyżowaniu z G. Pucciniego w sąsiedztwie wejścia do Szkoły Podstawowej nr 361 im. Pappia Chmiela) oraz Os. Zielona Dolina 01 i 02 (przed skrzyżowaniem z ulicą będącą przedłużeniem ulicy Jarzębinowej).

Funkcjonują już nowe przystanki RUSKOWY BRÓD-SZKOŁA przy wejściu do szkoły nr 361 od strony ulicy Ruskowy Bród. Docelowo, po umożliwieniu przejazdu autobusów ulicą G. Verdiego szkoła będzie obsługiwana zarówno od strony ulicy G. Verdiego liniami 120, 134 i 226 jak i od ulicy Ruskowy Bród linią 326.

Oto planowane trasy autobusów po otwarciu ulicy G. Verdiego:

120: OLESIN – Kobiałka – Mochtyńska – Fajna – Mańkowska – nowa ulica będąca przedłużeniem ulicy Mańkowskiej – nowa ulica będąca przedłużeniem ulicy Jarzębinowej – G. Verdiego – Zdziańska – Kąty Grodzkie – L. Berensona – ... – DW. WSCHODNI (KIJOWSKA),

134: OLESIN – Kobiałka – Ruskowy Bród – nowa ulica będąca przedłużeniem ulicy Jarzębinowej – G. Verdiego – Zdziańska – Ostródzka – ... – METRO MARYMONT,

226: ZDZIARSKA-KANAŁ 01 – Zdziańska – G. Verdiego – nowa ulica będąca przedłużeniem ulicy Jarzębinowej – nowa ulica będąca przedłużeniem ulicy Mańkowskiej – Mańkowska – Fajna – Mochtyńska – Ostródzka – Toruńska – ... – METRO BRÓDNO,

Inne trasy, lepszy dojazd

Skierowanie autobusów linii 120 nowymi ulicami umożliwi mieszkańcom pobliskich osiedli bezpośredni dojazd do najbliższej stacji metra Kondratowicza bez konieczności przesiadki a także do połączenie tym dużym osiedlom z Dworcem

Wschodnim. Mieszkańcy rejonu przystanku Przejazdną przy ulicy Ostródzkiej, w zamian za autobusy linii 120 przekierowane na inne ulice, otrzymają 226 kursujące prosto Ostródzką do stacji metra Bródno.

Mieszkańcy osiedla przy ulicy G. Verdiego będą mieli bliżej do autobusów linii 134, bo dotychczas musieli chodzić do nich do przystanku przy Zdziańskiej. Tą linią będą mogli dojechać tak jak dotychczas, bezpośrednio na Marymont do pierwszej linii metra, a w weekendy dodatkowo także do drugiej linii, do stacji Bródno. Połączenie ze Szkołą Podstawową nr 361 przy ulicy Ruskowy Bród zostanie utrzymane autobusami 134 zatrzymującymi się na przystanku Pucciniego przy wejściu do tej szkoły od strony ulicy G. Verdiego.

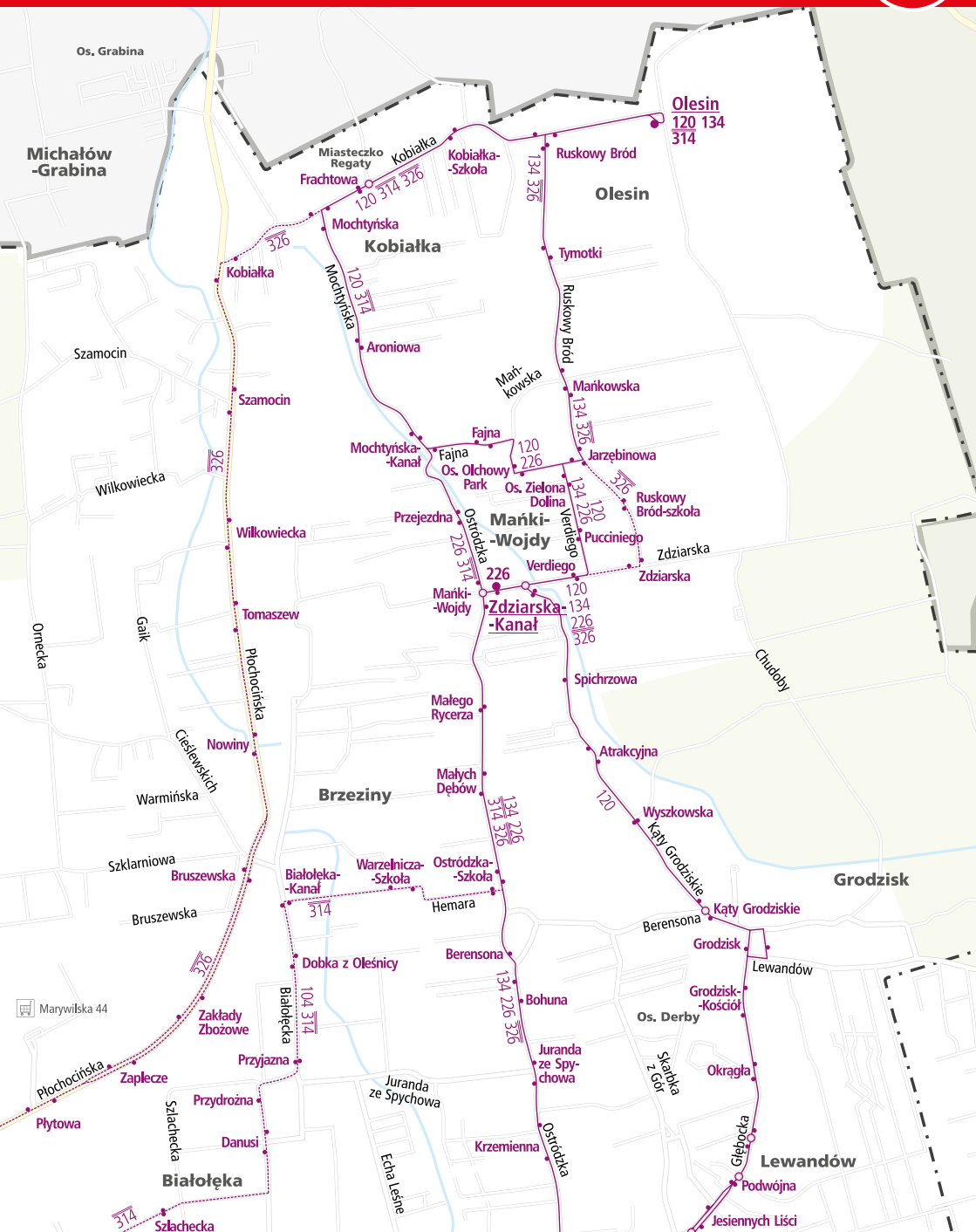
Natomiast skierowanie autobusów linii 226 nowymi ulicami przybliży tę linię mieszkańcom osiedla przy ulicy G. Verdiego, którzy dotychczas musieli dochodzić do odległego przystanku Zdziańska-Kanał przy Kątach Grodzkich. Jednocześnie zapewni połączenie przystanku Przejazdną przy ulicy Ostródzkiej z drugą linią metra zamiast przekierowanych na inne ulice autobusów linii 120.

Zmiana trasy linii 326 jest ostatnim elementem wdrożenia zmian poprzedzonych konsultacjami społecznymi dotyczącymi układu komunikacyjnego po wydłużeniu linii metra M2. Jest to możliwe dzięki zakończeniu większości prac drogowych na ulicach Kobiałka, Ostródzkiej i Zdziańskiej. Autobusy linii 326 na wydłużonej trasie zapewnią bezpośrednie połączenie w dni powszednie mieszkańców rejonu ulicy Ruskowy Bród z drugą linią metra na stacji Bródno a na ulicy Ostródzkiej uzupełnią ofertę linii 226. Zatrzymają się na nowych przystankach przy ulicy Ruskowy Bród, w bezpośrednim sąsiedztwie szkoły nr 361 a także bezpośrednio skomunikują tę ulicę ze szkołą nr 31 przy ulicy Kobiałka. Jednocześnie dzięki wprowadzeniu kursowania tej linii także poza godzinami szczytu poprawi się obsługa osiedla Regaty oraz ulicy Płochocińskiej. ■





Zmiany tras linii autobusowych na Białolece



Tramwaje wróciły na ulicę Puławską

Tramwaje wróciły na ulicę Puławską. Po zielonych torach kursują składy trzech linii. Prace na tym odcinku realizowane są w ramach budowy do Wilanowa.

Od 4 września po ulicy Puławskiej jeżdżą tramwaje trzech linii: **4, 10 i 18**. W godzinach szczytu wszystkie kursują co 8 minut, poza szczytem – co 12 minut. Tramwaje linii **31** ponownie zapewniają sprawny transport do stacji metra Wierzbno z zagłębia biurowego na Mokotowie – kursują na trasie PKP Służewiec – Metro Wierzbno. Nadal zawieszono jest kursowanie tramwajów linii **14**, dlatego **35** dalej jeżdżą między Piaskami a Banacha (w wybranych kursach do pl. G. Narutowicza) – między pl. Zbawiciela a Banacha zastępują właśnie „czternastkę”.



Oto trasy:

4: ANNOPOL – ... – Marszałkowska – Puławska – WYŚCIGI,

10: PKP WOLA – ... – Nowowiejska – Puławska – WYŚCIGI (trasa skrócona ze względu na budowę trasy tramwajowej wzdłuż ulicy M Kasprzaka),

18: ŻERANŃ FSO – ... – Marszałkowska – Puławska – J.P.Woronicza – ... – PKP SŁUŻEWIEC,

31: METRO WIERZBNO – J.P. Woronicza – Wołoska – Marynarska – PKP SŁUŻEWIEC,

35: BANACHA – S. Banacha – Grójecka – pl. G. Narutowicza – Filtrowa – L. Krzywickiego – Nowowiejska – Marszałkowska – ... – W. Broniewskiego – PIASKI.

Trasy większości autobusów kursujących w tym rejonie nie zmieniły się – pozostały na dotychczasowych trasach objazdowych. Jedynie autobusy linii 167 i 168 jadą nieco inaczej w kierunku Siekierk-Sanktuarium i Witolina.

167: w kierunku krańca SIEKIERKI-SANKTUARIUM: STAREBEMOWO/FORTRADIOWO – ... – Al. Niepodległości – Stefana Batorego – T. Boya-Zeleńskiego – pl. Unii Lubelskiej – Bagatela – Belwederska – L. Nabelaka – J. Gagarina – ... – SIEKIERKI-SANKTUARIUM

168: w kierunku krańca WITOLIN: SPARTAŃSKA – ... – Al. Niepodległości – Stefana Batorego – T. Boya-Zeleńskiego – pl. Unii Lubelskiej – Bagatela – Belwederska – L. Nabelaka – J. Gagarina – ... – WITOLIN.

12

Ulica Wólczyńska otwarta – przywrócenie stałych tras tramwajów i autobusów

Tramwaje linii 33 i 76 jeżdżą wyremontowanym torowiskiem do stacji metra Młociny. Autobusy linii 110, 114, 116, 121, 203, 210, 250, 409, N01, N02, N41, N43, N58, N91 i Z12 wróciły na trasy podstawowe w tym rejonie.

Tramwajarze w wakacje pracowali przy torach na ulicy Wólczyńskiej i naprawiali przejazdy przez tory przy ulicach Aspekt i Sokratesa. Od września komunikacja autobusowa i tramwajowa wróciła na podstawowe trasy w tym rejonie.

Tramwaje linii **33 i 76** jadą do stacji metra Młociny – dla tej pierwszej linii to powrót na stałą trasę, natomiast dla linii 76 jest to wydłużenie obecnej trasy. Składy od skrzyżowania al. W. Reymonta z ulicą W. Broniewskiego pojadą Wólczyńską i T. Nocznickiego do pętli Metro Młociny.

Autobusy linii **110, 116, 409** (w kierunku Cm. Północnego), **N41, N43, N91, Z12** w obu kierunkach wróciły

na trasę podstawową, przebiegającą na wprost ulicą Wólczyńską, a **114, 121, 203, 210, 250, 409** (w kierunku Bródna), **N01, N02, N58** wróciły na ulicę Sokratesa. Autobusy kursują według zaktualizowanych rozkładów jazdy.

Przestały kursować autobusy linii Z33. ■



Zmiany w kursowaniu pociągów

Od niedzieli 3 września zmieni się rozkład jazdy pociągów wszystkich przewoźników. Zmiany dotyczą także pociągów Szybkiej Kolei Miejskiej wszystkich linii oraz Kolei Mazowieckich i Warszawskiej Kolei Dojazdowej. Prosimy o sprawdzanie rozkładów przed podróżą.

Trwająca przebudowa i modernizacja Warszawy Zachodniej oraz linii kolejowej nr 7 między Warszawą Wschodnią a Warszawą Wawer, mają największy wpływ na zmiany i ograniczenia w kursowaniu pociągów.

SKM linia S1 i S10

Połączenia na trasie z Otwocka do Pruszkowa nadal są realizowane przez dalekobieżną linię średnicową i stację Warszawa Centralna, a także z pominięciem przystanku Warszawa Olszynka Grochowska. W dni powszednie, w pełnej relacji w obu kierunkach jedzie 19 pociągów, a w dni wolne od pracy – 18.

Pozostałe połączenia są podzielone na dwie osobne trasy. Na odcinku Pruszków – Warszawa Główna jadą pociągi linii S1. Do Pruszkowa jedzie 16 pociągów, a do Warszawy – 18. Na odcinku Otwock – Warszawa Wschodnia kursują pociągi linii S10. Do Otwocka jedzie 19 pociągów, a do Warszawy – 17.

SKM linia S2 i S20

Od 3 września przywrócono kursowanie pociągów linii S2 przez podmiejską linię średnicową. W pełnej relacji, do Lotniska Chopina jedzie 18 pociągów, a do Rembertowa – 16. Pozostałe kursy oznaczone jako linia S20, są realizowane pomiędzy stacjami Warszawa Wschodnia i Warszawa Rembertów. Natomiast dwa ostatnie, wieczorne pociągi z Lotniska Chopina jadą wyłącznie do przystanku Warszawa Rakowiec.

Pociągi linii S2 kursują na całej trasie, łączącej Sulejówkę Miłosną i Lotnisko Chopina przez podmiejską

linię średnicową. W pełnej relacji, do Sulejówka Miłosny jedzie 15 pociągów, do Lotniska Chopina – 17. Pozostałe, oznaczone jako linia S20, jadą w skróconej relacji z Warszawy Wschodniej do Sulejówka Miłosny lub Warszawy Rembertów. Dwa ostatnie, wieczorne połączenia S2 z Lotniska Chopina są wyłącznie do przystanku Warszawa Rakowiec.

SKM linia S3

Od niedzieli 3 września, w dni powszednie do stołecznego portu lotniczego jedzie 18 pociągów, w odwrotnym kierunku – 19. Część z nich, podobnie jak dotychczas, kursuje do i z Radzimina, a pozostałe do i z Wieliszewa lub Legionowa Piasków.

W dni wolne od pracy pociągi linii S3 kursują na trasie Warszawa Lotnisko Chopina – Legionowo Piaski. W obu kierunkach uruchomiono po 18 połączeń w pełnej relacji.

SKM linia S4 / S40

W dni powszednie na trasie linii S4, łączącej Piaseczno i Zegrze Południowe jedzie 19 par pociągów, a w dni wolne od pracy – 4 pary pociągów. W weekendy pozostałe pociągi kursują pomiędzy Piasecznem i Legionowem.

Pociągi linii S40 nadal kursują tylko w dni powszednie, w skróconej relacji do i z przystanku Warszawa Rakowiec, gdzie można przesiąść się do tramwajów w kierunku centrum Warszawy. W ciągu dnia to 13 połączeń w obu kierunkach.

Zmieniły się także rozkłady jazdy Kolei Mazowieckich i Warszawskiej Kolei Dojazdowej. Pociągi WKD dojeżdżają tylko do stacji Warszawa Reduta Ordon – nie jadą dalej do Dworca Zachodniego i Śródmieścia. Pasażerowie mogą się przesiąść do autobusów WTP lub pociągów KM w Alejach Jerozolimskich, przy stacji Warszawa Aleje Jerozolimskie.



Zmiany w kursowaniu WKD – autobusowa linia zastępcza ZA1

Autobusy linii zastępczej ZA1 jeżdżą między przystankiem PKP WKD Aleje Jerozolimskie a Dworcem Centralnym.

Pociągi Warszawskiej Kolei Dojazdowej z powodu przebudowy Warszawy Zachodniej, prowadzonej przez PKP PLK, dojeżdżają tylko do przystanku Warszawa Reduta Ordon. Dogodnym miejscem przesiadek do innych linii w kierunku centrum dla pasażerów „wukadki” jest przystanek Warszawa Aleje Jerozolimskie – tutaj można przejść do pociągów Kolei Mazowieckich, Szybkiej Kolei Miejskiej lub autobusów WTP.

Zarząd Transportu Miejskiego wspólnie z WKD uruchomił zastępczą linię autobusową ZA1. Autobusy ZA1 kursują w dni powszednie w godzinach szczytów komunikacyjnych między przystankiem PKP WKD Aleje Jerozolimskie a Dworcem Centralnym:

ZA1: PKP WKD AL. JEROZOLIMSKIE – Al. Jerozolimskie – J.U. Niemcewicz – Grójecka – Al. Jerozolimskie – zawrotka na rondzie Czterdziestolatka – Al. Jerozolimskie – DW. CENTRALNY 06

Ponadto w dni robocze w porannych godzinach szczytu autobusy linii **158** jadące z CH Reduta w stronę Witolina jadą do przystanków PKP WKD Al. Jerozolimskie i zabierają pasażerów w kierunku centrum. Uważnie obserwujemy i analizujemy potoki pasażerskie w autobusach w Alejach Jerozolimskich i reagujemy w razie potrzeby wysyłając do ruchu rezerwowe autobusy.

Bilety WKD od 3 września są honorowane w WTP na odcinkach tras, na których zastępują połączenie WKD.

Autobusy:

ZA1, 127, 517, N35, N85: na odcinku PKP WKD Aleje Jerozolimskie – Dworzec Centralny

717, 817: na odcinku PKP WKD Aleje Jerozolimskie – Dworzec Zachodni

158: na odcinku CH Reduta – Dworzec Centralny

178: na odcinku PKP WKD Aleje Jerozolimskie – rondo Zostańców Syberyjskich

187: na odcinku PKP WKD Aleje Jerozolimskie – Wawelska

191: na odcinku PKP WKD Aleje Jerozolimskie – plac G. Narutowicza

220: na odcinku WKD Opacz – Ursus – Ratusz

Tramwaje:

1: na odcinku Bitwy Warszawskiej 1920 – plac A. Zawiszy

7, 9, 25: na odcinku Bitwy Warszawskiej 1920 – Dworzec Centralny

Pociągi SKM:

na odcinku Warszawa Aleje Jerozolimskie – Warszawa Zachodnia / Warszawa Główna / Warszawa Śródmieście / Warszawa Centralna.

Bilety WKD będą honorowane także w pociągach Kolei Mazowieckich na odcinku Warszawa Aleje Jerozolimskie – Warszawa Śródmieście.



Warszawa sprzątną kompleksowo

W pracy służb oczyszczania najważniejszy jest efekt – czyste, czyli także bezpieczne miasto. Ale aby mieszkańcy mogli korzystać z posprzątaných przystanków, ulic i chodników, konieczna jest dobra organizacja. Jak w szczególności wygląda sprzątnię stolicy najlepiej wie Zarząd Oczyszczania Miasta.

O poranku przystanki autobusowe i tramwajowe witają podróżnych czystością. Jest to możliwe dzięki temu, że przez całą noc aż do wczesnych godzin porannych działały ekipy porządkowe. Zarząd Oczyszczania Miasta stworzył kompleksowy system utrzymania czystości w Warszawie.

– Organizacja prac porządkowych w największym mieście w Polsce to wyzwanie. Regularne sprzątnię przystanków, ulic i chodników, reagowanie na nagłe zanieczyszczenia oraz monitoring porządku w całej stolicy to wzajemnie uzupełniające się elementy kompleksowego systemu utrzymania czystości w Warszawie. Od tego, jak sprawnie działa ten system, zależy nie tylko estetyka przestrzeni publicznej, ale przede wszystkim bezpieczeństwo mieszkańców – mówi Tadeusz Jaszczółt, dyrektor Zarządu Oczyszczania Miasta.

Regularne sprzątnię

Od wiosny do jesieni ZOM prowadzi regularne porządki. W miejscach, gdzie ruch pieszych jest największy, sprzątnię odbywa się codziennie. 40 proc. chodników i terenów przystanków jest zamiatanych trzy razy w tygodniu. Systematyczne sprzątnię jest szczególnie ważne jesienią ze względu na duże ilości spadających liści, które po opadach deszczu mogą być śliskie.

Wiaty, a także ławki, słupki i tablice z rozkładami są myte kilka razy w ciągu roku. Takie dokładne czyszczenie przeprowadzane przy użyciu myjek ciśnieniowych, dotyczy też szklano-stalowych konstrukcji napętl przy Dworcu Centralnym. Przystanki w okolicy Dworca Centralnego są też regularnie myte przez szorowarkę – niewielki pojazd, który dokładnie czyści na mokro powierzchnię chodników.

Codziennie, a w zależności od lokalizacji nawet do siedem razy dziennie, z koszy usuwane są śmieci.

Dotyczy to zarówno tych ustawionych na przystankach, jak i pozostałych z 12 tysięcy ulicznych pojemników, których opróżnianie organizuje ZOM. Corok koszty jest więcej, bo są stawiane tam, gdzie taką potrzebę zgłoszą pracownicy ZOM, ale także mieszkańcy, np. w projektach do budżetu obywatelskiego. Tej jesieni do dyspozycji mieszkańców przybędzie 600 nowych pojemników.

Kosze też mają swój serwis czystościowy, są myte z zewnątrz, a dodatkowo ZOM zleca usuwanie pseudograffiti. Likwidowanie aktów wandalizmu od wiosny do jesieni dotyczy średnio około 1000 z nich.

Abi pojazdy WTP mogły bezpiecznie realizować swoje kursy, konieczne jest sprzątnię jezdni torowisk. Spadające liście, błoto i inne zanieczyszczenia stwarzają ryzyko poślizgu, dlatego każda z 1300 km dróg jest sprzątną na mokro przynajmniej raz w tygodniu. Regularne porządki trwają aż do późnej jesieni, czyli dopóki pozwalają na to warunki pogodowe.

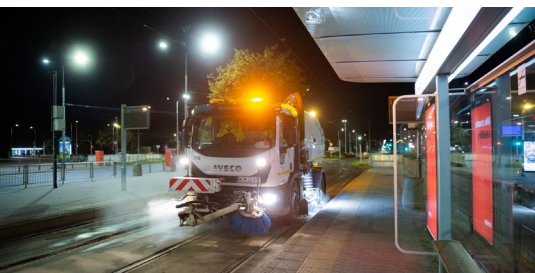
Szybka reakcja

W tak dużym mieście, jakim jest Warszawa, codziennie zdarzają się niespodziewane zaśmiecenia, które mogą zagrażać bezpieczeństwu mieszkańców, jak np. rozbita szyba w wiacie przystankowej czy żwir rozsypany na drodze dla rowerów. Do takich nagłych przypadków ruszają grupy interwencyjnego sprzątnię. To w sumie ponad sto osób, które są w gotowości do zadbania o czystość i bezpieczeństwo w przestrzeni publicznej. Jeśli zanieczyszczenie pojawia się na jezdni, np. z pojazdu wyleje się olej, spadnie ładunek lub po wypadku rozrzucone są elementy karoserii i szkło, wtedy do akcji rusza Pogotowie Porządkowe ZOM. Działa przez 24 godziny we wszystkie dni w roku, a sygnał dostaje Centrum Dowodzenia ZOM, gdzie informacje o potrzebie posprzątnię spływają od różnych służb.

Sprawdzają całe miasto

Czystość i bezpieczeństwo w Warszawie codziennie sprawdzają wspólne patrole Zarządu Oczyszczania Miasta i Straży Miejskiej. Weryfikują, czy zarządcy wywiązują się z obowiązków sprzątnię terenów, które im podlegają. Jeżeli pojawią się nieprawidłowości, kontrolerzy interweniują. Informacje o miejscach, które wymagają uporządkowania mogą przekazywać również mieszkańcy za pośrednictwem Miejskiego Centrum Kontakt 19115.

Zarząd Oczyszczania Miasta organizuje sprzątnię, które dotyczy 1300 km ulic, torowisk tramwajowych oraz 3,5 mln m² terenów dla pieszych, które obejmują 4400 przystanków i dojścia do stacji metra. O czystość miasta dbają również inni zarządcy – urzędy dzielnic, Zarząd Zieleni m.st. Warszawy, Zarządy Terenów Publicznych, GDDKiA, a także administratorzy osiedli i nieruchomości



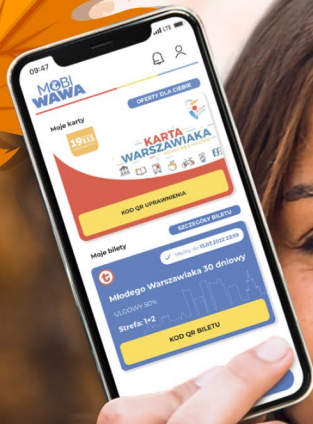


Warszawski
Transport
Publiczny

JESIENNE
BILET  **BRANIE**

**KUP BILET
DŁUGOOKRESOWY
AKTYWUJ GO I WYGRAJ
BILET 30-DNIOWY**

Zarejestruj kartę w dniach 16-30 września
na biletobranie.wtp.waw.pl





DNI TRANSPORTU PUBLICZNEGO 2023

WARSZAWA



17





WARSZAWA





WROCLAW





20

KRAKÓW



Ostatnia okazja do przejazdu WLT

Do stolicy powoli nadciąga jesień. W parkach i na skwerach można podziwiać jesiennie ukwiecenia, pojawiają się pierwsze opadające liście. To ostatni moment na skorzystanie z bogatej oferty Warszawskich Linii Turystycznych. Do niedzieli 24 września można podziwiać uroki stolicy zza szyb zabytkowych autobusów i tramwajów, skorzystać z przepraw promowych przez Wisłę a także pojechać koleją wąskotorową.

Warszawskie Linie Turystyczne od lat cieszą się dużym zainteresowaniem wśród mieszkańców stolicy i turystów. To doskonały pomysł na spędzenie wolnego czasu i poznanie miasta z innej perspektywy. Spędźcie z nami pierwsze chwile jesieni – gwarantujemy moc atrakcji i niezapomniane doświadczenia.

Linia tramwajowa 36

Spory fragment stolicy można przejechać zabytkowymi tramwajami linii 36, które kursują na trasie: PL. NARUTOWICZA – Filtrów – Nowowiejska – Marszałkowska – gen. W. Andersa – A. Mickiewicza – J. Słowackiego – METRO MARYMONT.

Z okien taboru, który na co dzień już nie wozi pasażerów, można podziwiać m.in. część Ochoty, w której zachowała się przedwojenna zabudowa – z neoromańskim kościołem pw. Niepokalane-go Poczęcia NMP w parafii św. Jakuba Apostoła; malowniczą ulicę Filtrów z pamiątkowymi, powstańczymi kotwicami na murach; ulicę Marszałkowską z socrealistyczną Marszałkowską Dzielnicą Mieszkaniową oraz zielony Żoliborz i jego modernistyczną zabudowę.

Na trasie linii 36 można spotkać doskonale znane starszym mieszkańcom tramwaje 13N – tzw. „parówki”, 105Na – nazywane „akwariami” oraz wyjątkowy egzemplarz 102N – ten tramwaj został sprowadzony do Warszawy z Poznania w 2004 roku.

W tramwajach kursujących na linii 36 obowiązuje standardowa taryfa ZTM.

Linia autobusowa 100

Przejazd zabytkowymi autobusami marek Jelcz i Ikarus to nie lada gratka dla miłośników komunikacji, prawdziwa podróż w czasie, a dla niektórych wręcz podróż sentymentalna – to były przecież autobusy ich młodości.

„Setka” pozwala zwiedzić stolicę na obu brzegach Wisły, na trasie: DW. CENTRALNY – E. Plater – Świętokrzyska – Prosta – Towarowa – Okopowa – M. Anielewicz – Świętojerska – Bonifraterska – Konwiktorska – R. Sanguszk – Wybrzeże Gdańskie – most Śląsko-Dąbrowski – al. „Solidarności” – Targowa – Ratuszowa – Wybrzeże Helmskie – Wybrzeże Szczecińskie – most Świętokrzyski – Zajęcza – Topiel – L. Kruczkowskiego – Książęca – Al. Ujazdowskie – Bagatela – Marszałkowska – Koszykowa – DW. CENTRALNY.

Wycieczkę autobusem linii 100 można połączyć ze spacerem po atrakcyjnych zakątkach Warszawy. Można nim dojechać m.in.: na Stare Miasto, do Parku Praskiego i ZOO, w Aleje Ujazdowskie czy do Łazienek Królewskich.

W autobusach kursujących na linii 100 obowiązuje standardowa taryfa ZTM.

Promem przez Wisłę

Przez królową polskich rzek przepłynąć się można na trzech trasach: promem Słonka – pomiędzy Cyplem Czerniakowskim (pomost pływający) a Saską Kępcą (plaża); promem Pliszka: Most Józefa Poniatowskiego (nabrzeże) – Stadion Narodowy (plaża) i promem Wilga: Podzamcze z Fontanami (pomost pływający) – ZOO (plaża).

Promy Pliszka i Słonka zabierają 21 pasażerów, Wilga – 40 oraz rowery. Przeprawa jest bezpłatna.

Kolej Wąskotorowa i linia autobusowa 51

Nie mniej ciekawa atrakcja WLT to Piaseczyńsko-Grójecka Kolej Wąskotorowa. Zabytkowa kolejka na ostatnią w tym sezonie trasę WLT wyruszy w sobotę 23 września, o godzinie 14.00 ze stacji w Piasecznie.

Pociąg przejedzie przez Zalesie Dolne z zabytkową stacją z lat 30. XX wieku, Głusków, Runów i Żłotokos, by dotrzeć do Tarczyna. W drodze powrot-

nej zatrzyma się w Runowie, gdzie peron znajduje się tuż przy leśnej polanie. Tam pasażerowie będą mieć czas dla siebie. Będzie można przejść się na spacer do lasu a także zwiedzić pobliski Żłotokos – przedwojenne lotnisko, gdzie wychował się Marek Hasko i mieszkał m.in. Mieczysław Fogg.

Czas przejazdu kolejką wraz z piknikiem w Runowie to około cztery godziny. Do Piaseczna można dojechać np. specjalną zabytkową linią autobusową 51, która jest przeznaczona tylko dla osób wybierających się na przejazd Piaseczyńską Koleją Wąskotorową.

Na stację Piaseczno Miasto Wąskotorowe można dojechać z Warszawy także autobusami linii 724 i 727 do przystanku Kolejka Piaseczyńska. Ze stacji kolejowej Piaseczno, dokąd można dojechać pociągami Szybkiej Kolei Miejskiej linii S4 i Kolei Mazowieckich, konieczny będzie kilku-nastominutowy spacer.

Bilety można kupić na stronie www.kolejka-piaseczno.pl.



W e-POP MOŻESZ WIĘCEJ NIE WYCHODZĄC Z DOMU

- ✓ zawnioskujesz o Kartę Miejską/Kartę Warszawiaka/nki;
- ✓ wyrobisz Kartę Ucznia;
- ✓ obsłużysz swoje ewentualne zadłużenie;
- ✓ spotkasz się z nami on-line jeśli masz pytania.

W Punktach Obsługi Pasażerów ułatwiamy także obsługę wniosków wielorodzinnych i uprawnień.



Warszawski
Transport
Publiczny

Budapeszt – drugie metro w Europie

Budapeszt, reprezentacyjna i chętnie odwiedzana przez turystów stolica Węgier, może się pochwalić nowoczesnym i bardzo przemyślanym systemem miejskiego transportu. To najstarsze metro w kontynentalnej Europie, tramwaje, kursujące po 160 kilometrach torowisk, koleje miejskie i... siatka połączeń promowych, spinająca oba brzegi Dunaju w kilkunastu miejscach.

Miejskie ciekawostki i rekordy

O autobusach, tramwajach i innych ciekawostkach komunikacyjnych spokojnie mógłby powstać osobny artykuł – dziś jednak skupimy się wyłącznie na metrze, które w Budapeszcie kursuje na czterech trasach. Każda z linii jest jedyna w swoim rodzaju i ma swoją cechę charakterystyczną. W sumie pociągi zatrzymują się na 52 stacjach i kursują po 38 kilometrach tras – co ciekawe, w tym akurat aspekcie Warszawa już wyprzedziła Budapeszt bo długość tras warszawskich linii M1 i M2 to w sumie 41,5 kilometra.

Pierwsza linia w Europie... zaraz po Londynie

Pierwsza linia metra w Budapeszcie została otwarta w 1896 roku – czyli 127 lat temu! W Warszawie w tym czasie nawet nie kursowały jeszcze tramwaje elektryczne. To druga najstarsza podziemna kolej na świecie, pierwsza w pełni zelektryfikowana. Pociągi tej linii od zawsze kursowały wyłącznie we wschodniej części miasta (na obszarze płaskiego Pesztu) – linię wybudowano metodą odkrywkową pod dzisiejszą ulicą

Andrassy. Początkowo trasa miała 3,7 kilometra – składało się na to dziewięć stacji podziemnych i dwie naziemne. Dopiero w roku 1973 podjęto decyzję o „schowaniu” całego naziemnego odcinka pod ziemię i rozbudowie na północ, do krańca przy Deak Ferenc ter – pod planowany wtedy węzeł przesiadkowy na inne linie metra.

Stacje na linii M1 są rozmieszczone gęsto – co ok. 300-400 metrów. To najpiękniejsza linia metra – jej trasa wiedzie głównie pod reprezentacyjną ulicą Andrassy i nie przebiega właściwie pod żadnymi budynkami. Łączy rejon naddunajskich bulwarów z okazałym placem Bohaterów i popularnymi termami Szechenyi. W przeciwieństwie do reszty sieci, stacje na tej linii są niskie i krótkie, co wymusza obsługę odpowiednim taborem. Na linii kursują wyłącznie „szyte na miarę”, trzyczłonowe wagony węgierskiej firmy Ganz-MAVAG.

Pierwszy raz pod Dunajem

Druga linia budapesztańskiego metra, otwarta w całości w 1972 roku, również przebiega w osi wschód – zachód, łącząc największy dworzec kolejowy dolnej Budy z Orszégház, we wschodniej części Pesztu. W porównaniu do pierwszej linii, M2 zyskała o wiele większe znaczenie – tunele przebiegają pod Dunajem i dwoma ważnymi dworcami kolejowymi (Déli i Keleti), obok największego miejskiego stadionu (Puskas Ferenc) i przez ścisłe centrum miasta.

M2 ma tylko 10,7 km długości – ale właściwie każda ze stacji to spory węzeł przesiadkowy na inne



linie metra, kolej miejską, autobusy i tramwaje. Największy z nich to stacja Deak Ferenc ter w centrum Budapesztu, gdzie współcześnie spotykają się trzy linie metra.

Najdłuższa linia w Budapeszcie

Pod tym względem w statystykach wygrywa linia M3 – ma 17,3 kilometra i pociągi zatrzymują się na dwudziestu stacjach. Jej trasę poprowadzono z północnych blokowisk Pesztu (Ujpest) wzdłuż Dunaju przez centrum, a następnie na południowy wschód miasta, do końcowej stacji Kobanya-Kispest, skąd łatwo i szybko dostaniemy się na główne, miejskie lotnisko.

M3 jest ważną linią, która łączy odległe, gęsto zamieszkałe osiedla Budapesztu – plany jej budowy pojawiły się równoległe do rozpoczęcia budowy pierwszej linii – niestety druga wojna światowa i okres wczesnego węgierskiego komunizmu skutecznie odsunęły realizację aż do 1976 roku, bo dopiero wtedy wbito „pierwszą łopatę”. Cała trasa została oddana w 1990 roku.

Na trzeciej linii metra kursują wyłącznie wagony produkcji rosyjskiej, znane z metra warszawskiego. Jeszcze niedawno większość z nich była w opłakanym stanie technicznym, w ostatnich latach jednak wszystkie pociągi przeszły modernizację.

Pociągiem bez maszynisty

Czwarta, najnowsza linia metra w węgierskiej stolicy funkcjonuje od 2006 roku i jest drugą nitką podziemnej kolei pod Dunajem. Łączy dworce Kelenfold i Keleti z południową częścią ścisłego centrum, zatrzymując się m.in. przy historycznych halach targowych Vasarcarnok i wzgórz Gellerta. Linia jest bardzo nowoczesna – kursują na niej montowane w Chorzwie wagony Alstom, które

poruszają się automatycznie. W wagonach nie ma nawet kabiny maszynisty!

Pociągi tej linii jako jedyne nie przejeżdżają przez największy węzeł metra (Deak Ferenc ter), jednak z innymi ta linia łączy się w dwóch miejscach (Kalvin ter – linia M3 oraz Keleti Palyaudvar – linia M2). Większa część trasy nie jest położona głęboko pod ziemią – wyjątkiem jest odcinek pod Dunajem i stacje sąsiadujące z nabrzeżem. Duże wrażenie robi zwłaszcza stacja na zachodnim brzegu rzeki, Szent Gellert ter – cały system schodów ruchomych, prowadzących na stację jest celowo „odkryty”, co sprawia wrażenie, jakbyśmy zjeżdżali głęboko do wnętrza ziemi.

Budapeszt szyną stoi

Budapesztańskie metro jest rozbudowane i pokrywa swoim obszarem duży fragment najbardziej zurbanizowanej części miasta. Choć tabor i stan utrzymania stacji jest różnicowany, na wszystkich liniach pociągi kursują co 3-4 minuty, a w godzinach szczytu nawet częściej. Dozrucując do tego prędko działającą komunikację tramwajową i pięć linii miejskiej kolei śmiało można stwierdzić, że stołeczny transport publiczny szyną stoi, a autobusy w głównej mierze pełnią rolę dowozową do metra i kolei z dalszych obszarów miasta.

Podobnie jak w Warszawie, wszystkie środki transportu miejskiego są zintegrowane i zarządzane przez lokalnego organizatora (Budapesti Közlekedési Központ), który planuje trasy i rozkłady, zarządza taryfą i dystrybuuje bilety.

Obecnie trwa modernizacja dość zaniedbanych stacji najdłuższej linii budapesztańskiego metra (M3), a w planach jest rozbudowa najnowszej linii M4 o nowe odcinki w obu kierunkach. ■



Parkować dla własnej wygody

Jeśli ktoś wsiadł w auto z zamiarem udania się do centrum miasta i przekonał się, że to nie jest najlepszy pomysł, niech odtrza na jeden z parkingów Parkuj i Jedź, zarządzanych przez ZTM. Można tam zostawić bezpiecznie swój samochód i w dalszą podróż ruszyć WTP.

W Warszawie mamy 17 parkingów P+R, na których kierowcy mają do dyspozycji 4776 miejsc postojowych. Można z nich korzystać w godzinach 4.30 – 2.30, a jeśli ktoś ma samochód elektryczny i wyrobioną Kartę EKO, to może zostawić samochód na parkingu na całą dobę. To bogata oferta, z której warto korzystać. Te parkingi, zlokalizowane przy dogodnych punktach przesiadkowych pozwalają łączyć podróżowanie samochodem z Warszawskim Transportem Publicznym. Z naszych obiektów mogą również korzystać rowerzyści, którzy znajdują tam stojaki do przypięcia swoich jednośladów.

Dostępność miejsc parkingowych można sprawdzić zawczasu na stronie wtp.waw.pl – każdy parking ma podawane w czasie rzeczywistym informacje o liczbie wolnych miejsc i o tym, jaki to procent pojemności danego obiektu.

Pasażer wyrusza spod domu autem, dojeżdża do jednego z parkingów i tam zostawia swój pojazd, zamiast „pchać” się do centrum miasta w dużym ulicznym ruchu. To nie tylko wygodna, ale też tania opcja podróżowania. Samochód stoi na parkingu monitorowanym przez całą dobę, za który nie trzeba oddzielnie płacić – wystarczy mieć bilet, który i tak wykorzystamy do przejazdu komunikacją miejską.

Ważne, żeby pamiętać, że do skorzystania z parkingu P+R uprawniają biletu od dobowego wзыw, bilet seniora, bilet dla dzieci z rodziną z trójką dzieci (jeśli mamy wątpliwości, warto zajrzeć na stronę www.wtp.waw.pl do zakładki poświęconej sieci parkingów) a także uprawnienia do bezpłatnych przejazdów.

Jeśli takiego biletu kierowca nie posiada, musi przy wyjeździe z parkingu uiścić jednorazową opłatę za wynajem miejsca parkingowego w wysokości 100 zł. Opłata zaczyna być naliczana po upływie 20 minut od wjazdu na parking – tak, aby kierowca, który po prostu szuka miejsca do zaparkowania i krąży po parkingu miał czas zapoznać się w regulaminem i ewentualnie z parkingu wyjechać.

Prosta kontrola

Na tych parkingach, gdzie nie ma systemu poboru opłat i szlabanów, kierowca parkujący auto musi liczyć się z tym, że bilet uprawniający do zostawienia samochodu może sprawdzić kontroler. Dążymy do tego, by korzystanie z parkingów Parkuj i Jedź odbywało się jak najsprawniej, dlatego na

kolejnych obiektach zamontujemy automatyczne systemy pobierania opłat. Kamery odczytują tablice rejestracyjne wjeżdżających pojazdów, a szlaban otwiera się automatycznie.

Przy wyjeździe z parkingu kierowcy posiadający bilety uprawniające do zwolnienia z opłaty (od dobowego wзыw), mają możliwość samodzielnego rozliczenia się. Kasy samoobsługowe są bardzo intuicyjne w obsłudze, podobne w działaniu do parkometrów, znanych ze stołecznych ulic. Przy kasach parkingowych są też instrukcje obsługi (w językach polskim i angielskim), które przeprowadzą użytkownika przez cały proces krok po kroku. Najpierw trzeba wprowadzić numer rejestracyjny pojazdu, który czytała kamera w momencie wjazdu na teren obiektu i zatwierdzić godzinę wjazdu, dotykając fotografii.

Następnie trzeba rozliczyć pobyt, albo przedstawiając bilet, albo płacąc regulaminową kwotę. Można płacić bilonem, banknotami albo kartą płatniczą (automaty wydają resztę). W kasach są też oznaczone oddzielne miejsca, do których wsuwa się bilety kartonikowe lub przykładając kartę miejską z wgranym biletem długookresowym.

Jeśli kierowca korzysta z Igi, uprawniającej do bezpłatnego korzystania z parkingu, musi skontaktować z dyspozytorem Centrum Zarządzania Parkingami, który może zdalnie anulować naliczoną opłatę. Dlatego kasy będą wyposażone w interkomy i kamery, umożliwiający rozmowę. Po prawidłowym rozliczeniu postoju kamery zamontowane w strefie wjazdu ponownie rozpoznają tablice rejestracyjne pojazdu i automatycznie zamkną otwarcie szlabanu.

Obiekty zostaną wyposażone również w tablice informujące o wolnych miejscach w podziale na miejsca ogólnodostępne, miejsca dla osób z niepełnosprawnościami oraz przeznaczone dla ładowania pojazdów elektrycznych – na parkingach P+R można to zrobić bezpłatnie. ■





Warszawski
Transport
Publiczny



PARKUJ ZA DARMO* I BEZPIECZNIE NA P+R ŻERAŃ

Bezpośredni
dojazd do metra

Wygodne
przesiadki

Dostępny
24/7

Parking
monitorowany

*Dla posiadaczy biletów Warszawskiego Transportu Publicznego z wyłączeniem biletów 20-, 75- i 90-minutowych.



STOLICA
WYGODY





Warszawa